

Муниципальное бюджетное дошкольное образовательное учреждение  
«Детский сад № 41 «Петушок» комбинированного вида»

ПРИНЯТО  
Педагогическим советом  
МБДОУ «Детский сад № 41 «Петушок»  
Протокол №3 от 31.08.2023 г.

УТВЕРЖДАЮ:  
Заведующий МБДОУ  
Детский сад № 41 «Петушок»  
Приказ №41/10-О/Ж от 17.08.2023 г.  
О. И. Занина



**Рабочая программа  
учителя-логопеда  
на 2023 – 2024 учебный год  
для детей с тяжелыми нарушениями речи  
от 6 до 7 лет**

Разработчик:  
Буйских Ольга Сергеевна  
учитель-логопед

Верхняя Салда  
2023 год

Муниципальное бюджетное дошкольное образовательное учреждение  
«Детский сад № 41 «Петушок» комбинированного вида»

ПРИНЯТО  
Педагогическим советом  
МБДОУ «Детский сад № 41 «Петушок»  
Протокол №3 от 31.08.2023 г.

УТВЕРЖДАЮ:  
Заведующий МБДОУ  
Детский сад № 41 «Петушок»  
Приказ №41/10-ОД от 17.08.2023 г.  
\_\_\_\_\_ О. И. Занина

**Рабочая программа  
учителя-логопеда  
на 2023 – 2024 учебный год  
для детей с тяжелыми нарушениями речи  
от 6 до 7 лет**

Разработчик:  
Буйских Ольга Сергеевна  
учитель-логопед

**Оглавление**

<b>1. Целевой раздел .....</b>	<b>4</b>
<b>1.1. Пояснительная записка .....</b>	<b>4</b>
<b>1.2. Значимые для реализации Программы характеристики .....</b>	<b>6</b>
<b>1.3. Возрастные и индивидуальные особенности контингента детей, воспитывающихся в группе .....</b>	<b>10</b>
<b>1.4. Планируемые результаты освоения программы детьми .....</b>	<b>11</b>
<b>1.5. Система педагогической диагностики (мониторинга) достижения детьми планируемых результатов освоения программы .....</b>	<b>12</b>
<b>2. Содержательный раздел .....</b>	<b>15</b>
<b>2.1. Содержание коррекционно-логопедической работы с детьми .....</b>	<b>15</b>
<b>2.2. Перспективно-тематическое планирование .....</b>	<b>15</b>
<b>2.3. Взаимодействие учителя-логопеда с воспитателями и специалистами группы .....</b>	<b>21</b>
<b>2.4. Взаимодействие учителя-логопеда с семьями воспитанников .....</b>	<b>22</b>
<b>3. Организационный раздел .....</b>	<b>24</b>
<b>3.1. Организация коррекционно-развивающей деятельности группе .....</b>	<b>24</b>
<b>3.1.1. Образовательная нагрузка .....</b>	<b>24</b>
<b>3.1.2. Структура подгрупповых и индивидуальных занятий .....</b>	<b>25</b>
<b>3.1.3. Формы коррекционно-образовательной деятельности .....</b>	<b>25</b>
<b>3.1.4 Организация коррекционно-развивающей деятельности .....</b>	<b>27</b>
<b>3.2. Условия реализации рабочей программы .....</b>	<b>32</b>
<b>3.2.1. Психолого-педагогические условия .....</b>	<b>32</b>
<b>3.2.3. Организационные условия (создание предметно-развивающей среды) .....</b>	<b>33</b>
<b>3.2.4. Материально-технические условия .....</b>	<b>35</b>
<b>3.2.5. Методическое обеспечение коррекционно-развивающей работы .....</b>	<b>36</b>

# 1. Целевой раздел

## 1.1. Пояснительная записка

Рабочая программа коррекционно-развивающей работы учителя-логопеда *Буйских Ольги Сергеевны, подготовительной группы* разработана в соответствии с федеральными, региональными и локальными нормативными документами:

- Федеральный закон от 29 декабря 2012 г. № 273-ФЗ «Об образовании в Российской Федерации»
- Приказ Министерства образования и науки Российской Федерации от 17 октября 2013 г. № 1155 «Об утверждении федерального государственного образовательного стандарта дошкольного образования»
- Приказ Минпросвещения России от 24.11.2022 N 1022 «Об утверждении федеральной адаптированной образовательной программы дошкольного образования для обучающихся с ограниченными возможностями здоровья (Зарегистрировано в Минюсте России 27.01.2023 N 72149)
- Приказ Минпросвещения России от 31.07.2020 № 373 «Об утверждении Порядка организации и осуществления образовательной деятельности по основным общеобразовательным программам — образовательным программам дошкольного образования».
- Постановление Главного государственного санитарного врача Российской Федерации от 28 сентября 2020 года №28 об утверждении санитарных правил СП 2.4.3648-20 "Санитарно-эпидемиологические требования к организациям воспитания и обучения, отдыха и оздоровления детей и молодежи"
- Распоряжение Минпросвещения России от 06.08.2020 N P-75 (ред. от 06.04.2021) "Об утверждении примерного Положения об оказании логопедической помощи в организациях, осуществляющих образовательную деятельность"
- Разъяснения по вопросу регулирования рабочего времени учителей-логопедов организаций, осуществляющих образовательную деятельность, при выполнении ими должностных обязанностей. 24.11. 2020 ДГ-2210/07
- Устав ОУ

Рабочая программа определяет содержание, структуру и организацию деятельности, обеспечивает единство воспитательных, развивающих и обучающих целей и задач образовательного процесса с детьми старшего дошкольного возраста *логопедической группы комбинированной направленности* для детей с тяжелыми нарушениями речи (далее – ТНР).

Срок реализации программы *учебный год (1 сентября – 31 мая)*

Основой рабочей программы является создание оптимальных условий для коррекционно-развивающей работы и всестороннего гармоничного развития детей с тяжелыми нарушениями речи (далее – ТНР).

Реализация рабочей программы предусматривает полное взаимодействие и преемственность действий всех специалистов дошкольного образовательного учреждения и родителей дошкольников.

**Цель** — проектирование модели коррекционно-развивающей психолого-педагогической работы, максимально обеспечивающей создание условий для

выравнивания речевого и психофизического развития ребенка с ТНР, его всестороннее гармоничное развитие, позитивную социализацию и развитие творческого потенциала на основе сотрудничества с взрослыми и сверстниками.

**Задачи рабочей программы:**

- ✓ совершенствовать процессы слухового, зрительного восприятия; внимания, памяти, мыслительных операций; анализа, синтеза, сравнения, обобщения, классификаций;
- ✓ развивать общую, ручную, артикуляторную моторику;
- ✓ осуществлять коррекцию нарушений дыхательной и голосовой функций;
- ✓ расширять объем импрессивной и экспрессивной речи и уточнять предметный (существительные), предикативный (глаголы) и адъективный (прилагательные) словарь, вести работу по формированию семантической структуры слова, организации семантических полей;
- ✓ совершенствовать восприятие, дифференциацию и навыки употребления детьми грамматических форм слова и словообразовательных моделей, различных типов синтаксических конструкций;
- ✓ совершенствовать навыки связной речи детей;
- ✓ вести работу по коррекции нарушений фонетической стороны речи, по развитию фонематических процессов;
- ✓ формирование связной речи;
- ✓ формировать мотивацию детей к школьному обучению, учить их основам грамоты;
- ✓ способствовать объединению коррекционно-развивающих, обучающих и воспитательных задач в целостный образовательный процесс;

**Рабочая программа построена на следующих принципах:**

- полноценное проживание ребёнком всех этапов детства, обогащение (амплификация) детского развития;
- построение коррекционно-развивающей деятельности и образовательного процесса на основе индивидуальных особенностей каждого ребенка, при котором сам ребенок становится активным в выборе содержания своего образования, становится субъектом образования;
- содействие и сотрудничество детей и взрослых, признание ребенка полноценным участником (субъектом) образовательных отношений;
- поддержка инициативы детей в различных видах деятельности;
- сотрудничество с семьёй;
- приобщение детей к социокультурным нормам, традициям семьи, общества и государства;
- формирование познавательных интересов и познавательных действий ребенка в различных видах деятельности;
- возрастная адекватность дошкольного образования (соответствие условий, требований, методов возрасту и особенностям развития);
- учёт этнокультурной ситуации развития детей;
- принцип развивающего образования, реализующийся через деятельность каждого ребенка в зоне его ближайшего развития;
- соответствие критериям полноты, необходимости и достаточности, то есть достижение поставленных целей и решение задач только на необходимом и достаточном материале, максимально приближаться к разумному «минимуму»;

- принцип интеграции образовательных областей в соответствии с возрастными возможностями и особенностями воспитанников, спецификой и возможностями образовательных областей;
- комплексно-тематический принцип построения коррекционно-развивающей деятельности и образовательного процесса;
- построение образовательного процесса на адекватных возрасту формах работы с детьми. Основной формой работы с детьми дошкольного возраста и ведущим видом деятельности для них является игра;
- принцип непрерывности образования;
- системный подход к организации коррекционно-развивающей работы;
- преемственность всех этапов коррекционно-развивающей работы: диагностического, отборочного, содержательного, организационного, мониторингового.

### **Специфические принципы и подходы к формированию рабочей программы для обучающихся с ТНР:**

1. Индивидуализация коррекционно-развивающей работы с обучающимися с ТНР с учетом их интересов, мотивов, способностей и психофизических особенностей.
2. Развивающее вариативное образование: поддержка инициативы детей в различных видах деятельности с учетом зон актуального и ближайшего развития ребенка, что способствует развитию, расширению как явных, так и скрытых возможностей ребенка.
3. Полнота содержания и интеграция отдельных образовательных областей для всестороннего развития обучающихся с ТНР
4. Инвариантность ценностей и целей при вариативности средств реализации и достижения целей рабочей программы.
5. Сетевое взаимодействие с организациями социализации, образования, охраны здоровья и другими партнерами, которые могут внести вклад в развитие и образование обучающихся с ТНР
6. Приобщение детей к социокультурным нормам, традициям семьи, общества и государства;
7. Развитие речи и опора на онтогенез (учет закономерностей развития детской речи в норме);
8. Взаимосвязное формирование фонетико-фонематических и лексико-грамматического компонентов языка (единство названных направлений и их взаимоподготовка);
9. Дифференцированный подход в логопедической работе к детям с различной структурой речевого нарушения.

## **1.2. Значимые для реализации Программы характеристики**

### **Характеристика речи обучающихся с ТНР**

Дошкольники с тяжелыми нарушениями речи — это дети с поражением центральной нервной системы (или проявлениями перинатальной энцефалопатии), что обуславливает частое сочетание у них стойкого речевого расстройства с различными особенностями психической деятельности.

Учитывая положение о тесной связи развития мышления и речи (Л. С. Выготский), можно сказать, что интеллектуальное развитие ребенка в известной мере зависит от состояния его речи. Системный речевой дефект часто приводит к возникновению вторичных отклонений в умственном развитии, к своеобразному формированию психики.

## **Общая характеристика детей с I уровнем развития речи (по Р. Е. Левиной)**

Первый уровень развития речи характеризуется отсутствием общеупотребительной речи. Яркой особенностью дизонтогенеза речи выступает стойкое и длительное по времени отсутствие речевого подражания, инертность в овладении ребенком новыми для него словами. Такие дети в самостоятельном общении не могут пользоваться фразовой речью, не владеют навыками связного высказывания. В то же время нельзя говорить о полном отсутствии у них вербальных средств коммуникации. Этими средствами для них являются отдельные звуки и их сочетания — звукокомплексы и звукоподражания, обрывки лепетных слов, отдельные слова, совпадающие с нормами языка. Звукокомплексы, как правило, используются при обозначении лишь конкретных предметов и действий. При воспроизведении слов ребенок преимущественно сохраняет корневую часть, грубо нарушая их звуко-слоговую структуру. Многоцелевое использование ограниченных вербальных средств родного языка является характерной особенностью речи детей данного уровня. Звукоподражания и слова могут обозначать как названия предметов, так и некоторые их признаки, и действия, совершаемые с этими предметами. Поэтому ребенок вынужден активно использовать паралингвистические средства общения: жесты, мимику, интонацию. При восприятии обращенной речи дети ориентируются на хорошо знакомую ситуацию, интонацию и мимику взрослого. Это позволяет им компенсировать недостаточное развитие импрессивной стороны речи. В самостоятельной речи отмечается неустойчивость в произношении звуков, их диффузность. Дети способны воспроизводить в основном одно-, двусложные слова, тогда как более сложные слова подвергаются сокращениям. Наряду с отдельными словами в речи ребенка появляются и первые словосочетания. Слова в них, как правило, употребляются только в исходной форме, так как словоизменение детям еще недоступно. Подобные словосочетания могут состоять из отдельных правильно произносимых дву-, трехсложных слов, включающих звуки раннего и среднего онтогенеза; «контурных» слов из двух—трех слогов; фрагментов слов-существительных и глаголов; фрагментов слов-прилагательных и других частей речи, звукоподражаний и т.п.

## **Общая характеристика детей со II уровнем развития речи (по Р. Е. Левиной)**

Активный словарь детей расширяется не только за счет существительных и глаголов, но и за счет использования некоторых прилагательных (преимущественно качественных) и наречий. В результате коррекционно-логопедической работы дети начинают употреблять личные местоимения, изредка — предлоги и союзы в элементарных значениях. Пояснение слова иногда сопровождается жестом. Нередко нужное слово заменяется названием сходного предмета с добавлением частицы не. В речи детей встречаются отдельные формы словоизменения, наблюдаются попытки изменять слова по родам, числам и падежам, глаголы — по временам, но часто эти попытки оказываются неудачными. Существительные употребляются в основном в именительном падеже, глаголы — в инфинитиве или в форме 3-го лица единственного и множественного числа настоящего времени. При этом глаголы могут не согласовываться с существительными в числе и роде. Употребление существительных в косвенных падежах носит случайный характер. Фраза, как правило, бывает аграмматичной. Также аграмматично изменение имен существительных по числам. Форму прошедшего времени глагола дети нередко заменяют формой настоящего времени и наоборот. В речи детей встречаются взаимозамены единственного и множественного числа глаголов, смешение глаголов прошедшего времени мужского и женского рода. Средний род глаголов прошедшего времени в активной речи детей не употребляется. Прилагательные используются детьми значительно реже, чем существительные и глаголы, они могут не согласовываться в предложении с другими

словами. Предлоги в речи детей встречаются редко, часто заменяются или опускаются. Союзами и частицами дети пользуются крайне редко. Обнаруживаются попытки найти нужную грамматическую форму слова, но эти попытки чаще всего бывают неуспешными. Способами словообразования дети не владеют. У детей начинает формироваться фразовая речь. Они начинают более или менее развернуто рассказывать о хорошо знакомых событиях, о семье, о себе, о товарищах. Однако в их речи еще очень отчетливо проявляются недостатки: незнание многих слов, неправильное произношение звуков, нарушение структуры слов, аграмматизмы.

Понимание речи детьми улучшается, расширяется их пассивный словарь. Они начинают различать некоторые грамматические формы, но это различие неустойчиво. Дети способны дифференцировать формы единственного и множественного числа существительных и глаголов, мужского и женского рода глаголов прошедшего времени, особенно с ударными окончаниями. Они начинают ориентироваться не только на лексическое значение, но и на смысловозначительные морфологические элементы. В то же время у них отсутствует понимание форм числа и рода прилагательных, значения предлогов они различают только в хорошо знакомых ситуациях. Звукопроизношение у детей значительно нарушено. Обнаруживается их неподготовленность к овладению звуковым анализом и синтезом. В то же время отмечается более точная дифференциация звуковой стороны речи. Дети могут определять правильно и неправильно произносимые звуки. Нарушенными чаще оказываются звуки [С], [С'], [З], [З'], [Ц], [Ш], [Ж], [Ч], [Щ][Р], [Р'], [Т], [Т'], [Д], [Д'], [Г], [Г']. Для детей характерны замены твердых согласных мягкими и наоборот. Гласные артикулируются неотчетливо. Между изолированным воспроизведением звуков и их употреблением в речи существуют резкие расхождения. Несформированность звукопроизношения у детей ярко проявляется при произнесении слов и предложений. Детям доступно воспроизведение слоговой структуры слов, но звуковой состав этих слов является диффузным. Они правильно передают звуковой состав односложных слов без стечения согласных, в то же время повторить двусложные слова, состоящие из прямых слогов, во многих случаях не могут. Дети испытывают ярко выраженные затруднения при воспроизведении звукового состава двусложных слов, включающих обратный и прямой слог. Количество слогов в слове сохраняется, но звуковой состав слов, последовательность звуков и слогов воспроизводятся неверно. При повторении двусложных слов с закрытым и прямым слогом в речи детей часто обнаруживается выпадение звуков. Наибольшие затруднения вызывает у детей произнесение односложных и двусложных слов со стечением согласных. В их речи часто наблюдается пропуск нескольких звуков. В трехсложных словах дети, наряду с искажением и пропуском звуков, допускают перестановки слогов или опускают их совсем. Искажения в трехсложных словах по сравнению с двусложными более выражены. Четырех-, пятисложные слова произносятся детьми искаженно, происходит упрощение многосложной структуры. Еще более часто нарушается произнесение слов во фразовой речи. Нередко слова, которые произносились правильно либо с небольшими искажениями, во фразе теряют всякое сходство с исходным словом. Недостаточное усвоение звукового состава слов задерживает формирование словаря детей и овладение ими грамматическим строем, о чем свидетельствуют смешения значений слов.

### **Общая характеристика детей с III уровнем развития речи (по Р. Е. Левиной)**

На фоне сравнительно развернутой речи наблюдается неточное знание и неточное употребление многих обиходных слов. В активном словаре преобладают существительные и глаголы, реже употребляются слова, характеризующие качества, признаки, состояния предметов и действий, а также способы действий. При использовании простых предлогов дети допускают большое количество ошибок и почти не используют сложные предлоги. Отмечается незнание и неточное употребление некоторых слов детьми: слова могут



заменяться другими, обозначающими сходный предмет или действие, или близкими по звуковому составу. Иногда, для того чтобы назвать предмет или действие, дети прибегают к пространственным объяснениям. Словарный запас детей ограничен, поэтому часто отмечается неточный выбор слов. Некоторые слова оказываются недостаточно закрепленными в речи из-за их редкого употребления, поэтому при построении предложений дети стараются избегать их. Даже знакомые глаголы часто недостаточно дифференцируются детьми по значению. Замены слов происходят как по смысловому, так и по звуковому признаку. Прилагательные преимущественно употребляются качественные, обозначающие непосредственно воспринимаемые признаки предметов — величину, цвет, форму, некоторые свойства предметов. Относительные и притяжательные прилагательные используются только для выражения хорошо знакомых отношений. Наречия используются редко. Дети употребляют местоимения разных разрядов, простые предлоги (особенно для выражения пространственных отношений: в, к, на, под и др.). Временные, причинные, разделительные отношения с помощью предлогов выражаются значительно реже. Редко используются предлоги, выражающие обстоятельства, характеристику действия или состояния, свойства предметов или способ действия (около, между, через, сквозь и др.). Предлоги могут опускаться или заменяться. Причем один и тот же предлог при выражении различных отношений может и опускаться, и заменяться. Это указывает на неполное понимание значений даже простых предлогов. У детей третьего уровня недостаточно сформированы грамматические формы. Они допускают ошибки в падежных окончаниях, в употреблении временных и видовых форм глаголов, в согласовании и управлении. Способами словообразования дети почти не пользуются. Большое количество ошибок допускается при словоизменении, из-за чего нарушается синтаксическая связь слов в предложениях: смешение окончаний существительных мужского и женского рода, замена окончаний существительных среднего рода в именительном падеже окончанием существительного женского рода, склонение имен существительных среднего рода как существительных женского рода, неправильные падежные окончания существительных женского рода с основой на мягкий согласный, неправильное соотнесение существительных и местоимений, ошибочное ударение в слове, неразличение вида глаголов; ошибки в беспредложном и предложном управлении, неправильное согласование существительных и прилагательных, особенно среднего рода, реже — неправильное согласование существительных и глаголов. Словообразование у детей сформировано недостаточно. Отмечаются трудности подбора однокоренных слов. Часто словообразование заменяется словоизменением. Редко используются суффиксальный и префиксальный способы словообразования, причем образование слов является неправильным. Изменение слов затруднено звуковыми смешениями, например, к слову «город» подбирается родственное слово «голодный» (смешение [Р]—[Л]), к слову «свисток» — «цветы» (смешение [С]—[Ц]). В активной речи дети используют преимущественно простые предложения. Большие затруднения (а часто и полное неумение) отмечаются у детей при распространении предложений и при построении сложносочиненных и сложноподчиненных предложений. Во фразовой речи детей обнаруживаются отдельные аграмматизмы, часто отсутствует правильная связь слов в предложениях, выражающих временные, пространственные и причинно-следственные отношения. У большинства детей сохраняются недостатки произношения звуков и нарушения звукослоговой структуры слова, что создает значительные трудности в овладении детьми звуковым анализом и синтезом. Дефекты звукопроизношения проявляются в затруднениях при различении сходных фонем. Диффузность смешений, их случайный характер отсутствуют. Дети пользуются полной слоговой структурой слов. Редко наблюдаются перестановки звуков, слогов. Подобные нарушения проявляются главным образом при воспроизведении незнакомых и сложных по звукослоговой структуре слов. Понимание обиходной речи детьми в основном хорошее, но иногда обнаруживается незнание отдельных слов и выражений, смешение смысловых значений слов, близких по

звучанию, недифференцированность грамматических форм. Возникают ошибки в понимании речи, связанные с недостаточным различением форм числа, рода и падежа существительных и прилагательных, временных форм глагола, оттенков значений однокоренных слов, а также тех выражений, которые отражают причинно-следственные, временные, пространственные отношения.

### **Общая характеристика детей с IV уровнем развития речи (по Т. Б. Филичевой)**

Дети, отнесенные к четвертому уровню речевого развития, не имеют грубых нарушений звукопроизношения, но у них наблюдается недостаточно четкая дифференциация звуков. Нарушения звукослоговой структуры слов проявляются у детей в различных вариантах искажения звукозаполняемости, поскольку детям трудно удерживать в памяти грамматический образ слова. У них отмечаются персеверации, перестановки звуков и слогов, сокращение согласных при стечении, замены слогов, реже — опускание слогов. Среди нарушений фонетико-фонематического характера наряду с неполной сформированностью звукослоговой структуры слова у детей отмечаются недостаточная внятность, выразительность речи, нечеткая дикция, создающие впечатление общей смазанности речи, смешение звуков, что свидетельствует о низком уровне сформированности дифференцированного восприятия фонем и является важным показателем незавершенного процесса фонемообразования. Дети этого уровня речевого развития имеют отдельные нарушения смысловой стороны языка. Несмотря на разнообразный предметный словарь в нем отсутствуют слова, обозначающие некоторых животных, растения, профессии людей, части тела. Отвечая на вопросы, дети смешивают родовые и видовые понятия. При обозначении действий и признаков предметов дети используют типовые и сходные названия. Лексические ошибки проявляются в замене слов, близких по значению, в неточном употреблении и смешении признаков. В то же время для детей этого уровня речевого развития характерны достаточная сформированность лексических средств языка и умения устанавливать системные связи и отношения, существующие внутри лексических групп. Они довольно легко справляются с подбором общеупотребительных антонимов, отражающих размер предмета, пространственную противоположность, оценочную характеристику. Дети испытывают трудности при выражении антонимических отношений абстрактных слов, которые возрастают по мере абстрактности их значения. Недостаточный уровень сформированности лексических средств языка особенно ярко проявляется в понимании и употреблении фраз, пословиц с переносным значением. При наличии необходимого запаса слов, обозначающих профессии, у детей возникают значительные трудности при назывании лиц мужского и женского рода, появляются собственные формы словообразования, не свойственные русскому языку. Выраженные трудности отмечаются при образовании слов с помощью увеличительных суффиксов. Дети либо повторяют названное слово, либо называют его произвольную форму. Стойкими остаются ошибки при употреблении уменьшительно-ласкательных суффиксов, суффиксов единичности. На фоне использования многих сложных слов, часто встречающихся в речевой практике, у детей отмечаются трудности при образовании малознакомых сложных слов.

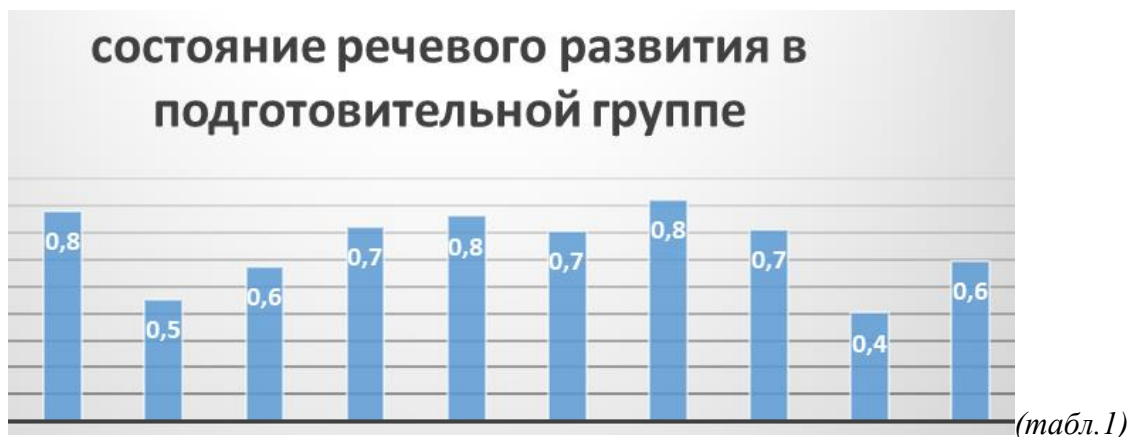
### **1.3. Возрастные и индивидуальные особенности контингента детей, воспитывающихся в группе**

При разработке рабочей программы учитывался контингент группы и результаты углубленного логопедического обследования развития детей данной группы.

В группе по списку на начало учебного года 10 человек.

С диагнозом ОНР 3 уровня в подготовительной группе 5 детей, четверо детей с ОНР 2 уровня, один ребенок имеет ОНР 1 уровня.

По итогам диагностики сформированный уровень развития у троих детей, не сформированный – у одного ребенка, у шестерых воспитанников уровень развития на стадии формирования(табл.1)



#### 1.4. Планируемые результаты освоения программы детьми

##### Целевые ориентиры освоения программы детьми старшего дошкольного возраста (подготовительная к школе группа)

###### Логопедическая работа

- ✓ демонстрирует сформированные предпосылки к учебной деятельности и элементы готовности к школьному обучению;
- ✓ демонстрирует готовность к обучению грамоте;
- ✓ усваивает значения новых слов на основе знаний о предметах и явлениях окружающего мира;
- ✓ употребляет слова, обозначающие личностные характеристики, многозначные;
- ✓ умеет подбирать слова с противоположным и сходным значением;
- ✓ правильно употребляет основные грамматические формы слова;
- ✓ составляет различные виды описательных рассказов (описание, повествование, с элементами рассуждения) с соблюдением цельности и связности высказывания, составляет творческие рассказы;
- ✓ владеет простыми формами фонематического анализа, способен осуществлять сложные формы фонематического анализа (с постепенным переводом речевых умений во внутренний план), осуществляет операции фонематического синтеза;
- ✓ осознает слоговое строение слова, осуществляет слоговой анализ и синтез слов (двухсложных с открытыми, закрытыми слогами, трехсложных с открытыми слогами, односложных);
- ✓ правильно произносит звуки (в соответствии с онтогенезом);
- ✓ составляет рассказы по сюжетным картинкам и по серии сюжетных картинок, используя графические схемы, наглядные опоры;
- ✓ составляет с помощью педагогического работника небольшие сообщения, рассказы из личного опыта;

- ✓ ребенок владеет речью как средством коммуникации, познания и творческого самовыражения;
- ✓ знает и осмысленно воспринимает литературные произведения различных жанров;

### **1.5. Система педагогической диагностики (мониторинга) достижения детьми планируемых результатов освоения программы**

В группе углубленное обследование детей осуществляется учителем-логопедом в течение трёх недель в сентябре месяце и двух недель в мае, по запросу педагогов и специалистов группы проводится промежуточное обследование в январе.

Задачами углубленного логопедического обследования являются выявление особенностей общего и речевого развития детей: состояния компонентов речевой системы, соотношения развития различных компонентов речи, импрессивной и экспрессивной речи, сопоставление уровня развития языковых средств с их активизацией (использованием в речевой деятельности).

Углубленное логопедическое обследование позволяет выявить не только негативную симптоматику в отношении общего и речевого развития ребенка, но и позитивные симптомы, компенсаторные возможности, зону ближайшего развития. После углубленного логопедического обследования каждого ребенка составляется диагностическая таблица состояния общего и речевого развития, экран звукопроизношения, заполняются речевые карты.

Для проведения логопедического обследования используются «Карта развития ребенка младшего дошкольного возраста с тяжелым нарушением речи (ОНР)», «Карта развития ребенка дошкольного возраста с тяжелым нарушением речи (ОНР) с 4 до 7 лет» Н. В. Нищевой, разработан стимульный материал для проведения обследования.

Проведению дифференциального обследования предшествует предварительный сбор и анализ совокупных данных о развитии ребенка. С целью уточнения сведений о характере доречевого, раннего речевого (в условиях овладения родной речью), психического и физического развития проводится предварительная беседа с родителями (законными представителями) ребенка.

При непосредственном контакте с ребенком обследование начинается с ознакомительной беседы, целью которой является не только установление положительного эмоционального контакта, но и определение степени его готовности к участию в речевой коммуникации, умения адекватно воспринимать вопросы, давать на них ответы (однословные или развернутые), выполнять устные инструкции, осуществлять деятельность в соответствии с возрастными и программными требованиями.

Основные формы и методы логопедического обследования: наблюдение, беседа, анализ продуктов детской деятельности, диагностическая ситуация, диагностическое задание, беседа с родителями.

*Дополнительная промежуточная диагностика детей проводится в середине учебного года, в январе.*

### **Оформление результатов диагностики**

По итогам диагностики формируется следующая таблица результатов

	Начало года	Конец года
Всего обследовано детей (количество детей)	10	
Из них с речевыми нарушениями выявлено	10	

ОНР 3	5	
ОНР 2	4	
ОНР 1	1	

Раздел	Критерии
Импрессивная речь	2 баллов – понимание речи в полном объеме. 1 балл – понимание речи ограничено (1-2 ошибки). 0 балла – понимание речи затруднено.
Общее звучание речи	2 баллов - речь разборчива, понятна окружающим, голос нормальный, отклонений от тембра не наблюдается, диафрагмальный тип дыхания, дифференцирует ротовой и носовой вдох-выдох, речь на выдохе, объем речевого дыхания хороший, нормальный темп и ритм. 1 балл - умеренная степень нарушения тембра, диафрагмальный тип дыхания, речь на выдохе, речевой выдох ослаблен. 0 балла - речь неразборчива, фразы непонятны окружающим, выраженные нарушения тембра голоса (гортанный, глухой, резкий), верхнеключичный тип дыхания, дискоординация фонации и дыхания, брадилалия, тахилалия.
Артикуляционная моторика	2 баллов - правильное выполнение с точным соответствием всех характеристик движения. 1 балл – замедленный темп выполнения, неточность, неловкость моторики, сложности переключения. 0 балла - выполнение с ошибками: длительный поиск позы, неполный объём движений, отклонения в конфигурации, синкинезии, гиперкинезы.
Звукопроизношение	2 баллов – не нарушено звукопроизношение. 1 балл – нарушена одна группа звуков. 0 балла – нарушено произношение 2х и более групп звуков.
Сформированность слоговой структуры слова	2 баллов – точное и правильно воспроизведение в темпе предъявления; 1 балл – замедленный темп, запинки, 1-2 слова произносятся с искажением слоговой структуры слова. 0 балла – весь предъявляемый материал воспроизводится с искажением слоговой структуры слова.
Фонематические процессы	2 баллов – самостоятельное выполнение, процессы сформированы; 1 балл – требуется стимулирующая помощь, или допускает ошибки, которые способен самостоятельно исправить. 0 балла – требуется развернутая помощь логопеда, задания недоступны к выполнению.
Обследование словарного запаса (Лексика)	2 баллов - все задания выполнены верно, с первой попытки, самостоятельно, словарный запас соответствует возрасту, высокий уровень обобщений, словарный запас богат родовидовыми понятиями, правильный и быстрый подбор слов во всех заданиях. 1 балл - требуется дополнительная инструкция, недостаточно развиты процессы классификации, обобщения, трудности актуализации нужных слов, отмечается диссоциация между объемом активного и пассивного словаря, характеристика лексического значения слов не в полной мере отражает их свойства

	<p>и качества, есть трудности выделения основных и второстепенных признаков и словоформ.</p> <p>0 балла - большая часть заданий недоступна, объем активного словаря в пределах обихода, не сформированы процессы классификации, обобщения, имеются лишь отдельные правильные ответы, задания выполняются при организующей помощи логопеда, описание лексического значения сводятся к описанию предмета, его признака или действия с точки зрения их полезности.</p>
Грамматический строй речи	<p>2 баллов - правильное и самостоятельное выполнение всех заданий.</p> <p>1 балл - систематические ошибки в непродуктивных формах словообразования, преобразование заданного слова в неологизм или в другое слово, несоответствующее данному словообразовательному типу.</p> <p>0 балла - неправильное выполнение всех заданий, простое повторение заданного слова или отказ от выполнения.</p>
Связная речь	<p>2 баллов - рассказ имеет смысловые звенья, определены временные и причинно-следственные связи между событиями, оформлен грамматически правильно с адекватным использованием лексических средств.</p> <p>1 балл - составление рассказа со стимулирующей помощью, последовательность сюжета не нарушена, но отражены лишь некоторые причинно-следственные отношения, страдает смысловая целостность, встречаются аграмматизмы и далекие словесные замены, выпадение смысловых звеньев, искажение смысла, связность рассказа нарушена.</p> <p>0 балла - задание недоступно, рассказ заменен ответами на вопросы, или составляются 2-3 предложения.</p>
Приблизительные результаты диагностики по количеству баллов	<p>16 - 18 баллов – ФФН (разделы «Звукопроизношение», «Артикуляционная моторика», «Фонематические процессы»)</p> <p>13-15 баллов – ОНР 3</p> <p>9-12 баллов – ОНР 2</p> <p>3-8 баллов – ОНР 1</p>

В процессе обследования изучается состояние пространственно-зрительных ориентировок и моторно-графических навыков.

При необходимости промежуточного контроля – заполняется экран звукопроизношения.

По результатам диагностики заполняются речевые карты обучающихся.

## 2. Содержательный раздел

### 2.1. Содержание коррекционно-логопедической работы с детьми

**Направления работы** с обучающимися, имеющими ТНР:

1. Развитие словаря.
2. Совершенствование грамматического строя речи.
3. Развитие фонетико-фонематической системы языка и навыков языкового анализа.
4. Обучение грамоте.
5. Развитие связной речи и речевого общения.

В основе занятий лежит комплексный подход, направленный на решение взаимосвязанных задач, охватывающих разные стороны речевого развития.

### 2.2. Перспективно-тематическое планирование

Планирование индивидуальной и подгрупповой работы по коррекции звукопроизношения и развитию фонематического слуха и восприятия отражается в «Перспективно-тематическое планирование индивидуальной работы». Планирование подгрупповой работы по остальным направлениям работы отражается в «Перспективно-тематическое планирование подгрупповой работы».

**Перспективно-календарное планирование индивидуальной работы (по Л. В. Лопатиной)**

Период	Основное содержание работы
<p>I Сентябрь, октябрь, первая половина ноября</p>	<p>Нормализация мышечного тонуса мимической и артикуляторной мускулатуры с помощью дифференцированного логопедического массажа (осуществляется преимущественно в работе с детьми, страдающими дизартрией, с учетом локализации поражения, характера и распределения нарушений мышечного тонуса). Подготовка артикуляторного аппарата к формированию правильного звукопроизношения с помощью специальных методов. Уточнение произношения гласных звуков и согласных раннего онтогенеза (губных, губно-зубных, заднеязычных, переднеязычных [Т], [Т’], [Д], [Д’], [Н], [Н’]) (в работе с детьми, страдающими дизартрией, в случае дефектного произнесения этих звуков, — формирование правильного артикуляторного уклада и закрепление этих звуков в различном фонетическом контексте). Развитие простых форм фонематического анализа: выделение ударного гласного в начале слова (Аня, аист, осы, утро, иней). Обучение правильному воспроизведению звукослоговой структуры слов (предъявляемых изолированно и в контексте): двухсложных без стечения согласных (мука, мячик); трехсложных слов без стечения согласных (машина, котенок); односложных слов со стечением согласных (лист, стул); двухсложных слов со стечением согласных в начале слова (кроты, клубок), в середине слова (ведро, полка), в конце слова (радость, жалость); трехсложных слов со стечением согласных в начале слова (крапива, светофор), в середине слова (конфета, калитка).</p> <p>Развитие орального праксиса в процессе выполнения специальных артикуляторных упражнений. Отработка объема, силы, точности, координации произвольных артикуляторных движений. Формирование двигательной программы в процессе произвольного переключения от одного артикуляторного элемента к другому.</p> <p>Формирование и закрепление диафрагмального типа физиологического дыхания. Формирование речевого дыхания. Обучение умению выполнять спокойный, короткий вдох (не надувая щеки, не поднимая плеч) и плавный длительный выдох без речевого сопровождения и с речевым сопровождением (на материале гласных звуков и их сочетаний, изолированных глухих щелевых согласных [Ф], [Х], [С], [Ш], [Ц], слогов с согласными звуками).</p>
<p>II Вторая половина ноября — первая половина февраля</p>	<p>Формирование правильной артикуляции отсутствующих или нарушенных в произношении согласных звуков позднего онтогенеза, их автоматизация и дифференциация в различных фонетических условиях (свистящие, шипящие, сонорные звуки).</p> <p>Формирование умения осуществлять слуховую и слухопроизносительную дифференциацию не нарушенных в произношении звуков, а в дальнейшем — звуков, в отношении которых проводилась коррекционная работа.</p> <p>Развитие простых форм фонематического анализа: выделение звука из слова (звук [С]: сом, мак, нос, коса, утка, миска, дерево, автобус, лопата).</p> <p>Обучение фонематическому анализу и синтезу звукосочетаний (АУ, УА, ИА) и слов (мы, да, он, на, ум) с учетом поэтапного формирования умственных действий (по П.Я. Гальперину).</p>



	<p>Формирование общих представлений о выразительности речи. Ознакомление с повествовательной, вопросительной, восклицательной интонацией, средствами их выражения и способами обозначения с последующей дифференциацией интонационных структур предложений в импрессивной речи.</p> <p>Постепенное удлинение речевого выдоха при произнесении слов (сначала малослоговых, затем многослоговых, сначала с ударением на первый слог, затем с изменением места ударения). Постепенное удлинение речевого выдоха при распространении фразы (Птицы. Птицы летят. Птицы летят высоко. Птицы летят высоко в небе.).</p>
<p>III Вторая половина февраля — май</p>	<p>Развитие простых форм фонематического анализа: определение последнего и первого звуков в слове (мак, топор, палец).</p> <p>Формирование фонематических представлений (подбор картинок, слов на заданный звук).</p> <p>Обучение правильному использованию и дифференциации различных интонационных структур в экспрессивной речи.</p> <p>Развитие основных акустических характеристик голоса (сила, высота, тембр) в специальных голосовых упражнениях (в работе с детьми, страдающими дизартрией, — снятие голосовой зажатости и обучение свободной голосоподаче путем отработки произвольных движений нижней челюсти). Формирование мягкой атаки голоса.</p>

**В итоге логопедической работы дети должны:**

- правильно артикулировать звуки речи в различных позициях;
- четко дифференцировать все изученные звуки

### **Перспективное планирование образовательной и коррекционной деятельности (по Н. В. Нищевой)**

Перспективное планирование образовательной и коррекционной деятельности по периодам для каждой из возрастных групп приведено в книге Н. В. Нищевой «Планирование коррекционно-развивающей работы в группе компенсирующей направленности ДОО. Рабочая программа учителя-логопеда». — СПб., ДЕТСТВО-ПРЕСС, 2014.

<b>Направления работы</b>	<b>Содержание деятельности</b>
Развитие словаря	<p>Расширять, уточнять и активизировать словарь на основе систематизации и обобщения знаний об окружающем.</p> <p>Учить практическому овладению существительными с уменьшительными и увеличительными суффиксами, существительными суффиксами единичности; существительными, образованными от глаголов.</p> <p>Обогащать экспрессивную речь сложными словами, неизменяемыми словами, словами-антонимами и словами-синонимами.</p> <p>Расширять представления о переносном значении и многозначности слов. Учить использовать слова в переносном значении, многозначные слова.</p> <p>Обогащать экспрессивную речь прилагательными с уменьшительными суффиксами, относительными и притяжательными прилагательными; прилагательными, обозначающими моральные качества людей.</p> <p>Способствовать дальнейшему овладению приставочными глаголами, глаголами с оттенками значений.</p> <p>Способствовать практическому овладению всеми простыми и основными сложными предложениями.</p> <p>Обогащать экспрессивную речь за счет имен числительных, местоименных форм, наречий, причастий.</p> <p>Закрепить понятие слово и умение оперировать им.</p>

<p>Совершенствование грамматического строя речи</p>	<p>Совершенствовать умение употреблять имена существительные единственного и множественного числа в именительном падеже и в косвенных падежах как в беспредложных конструкциях, так и в конструкциях с предлогами.</p> <p>Совершенствовать умение образовывать и использовать имена существительные и имена прилагательные с уменьшительными суффиксами.</p> <p>Формировать умение образовывать и использовать имена существительные с увеличительными суффиксами и суффиксами единичности.</p> <p>Закрепить умение согласовывать прилагательные и числительные с существительными в роде, числе и падеже; подбирать однородные определения к существительным.</p> <p>Сформировать умение образовывать и использовать в активной речи сравнительную степень имен прилагательных.</p> <p>Закрепить умение образовывать и использовать возвратные глаголы, глаголы в разных временных формах, в том числе в форме будущего простого и будущего сложного времени.</p> <p>Совершенствовать навыки составления простых предложений по вопросам, по демонстрации действия, по картине; распространения простых предложений однородными членами.</p> <p>Совершенствовать навыки составления и использования сложносочиненных предложений с противопоставлением и сложноподчиненных предложений с придаточными времени, следствия, причины.</p> <p>Закрепить навыки анализа простых двусоставных распространенных предложений без предлогов. Сформировать навыки анализа предложений с простыми предлогами и навыки составления графических схем таких предложений.</p> <p>Закрепить знание некоторых правил правописания, с которыми дети были ознакомлены в предыдущей группе.</p>
<p>Развитие фонетико-фонематической системы языка и навыков языкового анализа</p>	<p><b>Развитие просодической стороны речи</b></p> <p>Развитие просодической стороны речи</p> <p>Продолжить работу по развитию речевого дыхания, формированию правильной голосоподачи и плавности речи. Учить соблюдать голосовой режим, не допускать форсирования голоса, крика.</p> <p>Учить детей произвольно изменять силу голоса: говорить тише, громче, умеренно громко, тихо, шепотом.</p> <p>Развивать тембровую окраску голоса, совершенствовать умение изменять высоту тона в играх.</p> <p>Учить говорить в спокойном темпе.</p> <p>Продолжать работу над четкостью дикции, интонационной выразительностью речи.</p> <p><b>Коррекция произносительной стороны речи</b></p> <p>Активизировать и совершенствовать движения речевого аппарата.</p> <p>Уточнить произношение звуков [j], [ц], [ч], [щ] в слогах, словах, предложениях, небольших текстах, в игровой и свободной речевой деятельности.</p> <p>Завершить автоматизацию правильного произношения звуков всех групп в свободной речевой деятельности.</p> <p><b>Работа над слоговой структурой слова, формирование навыков слогового анализа и синтеза</b></p> <p>Продолжить работу над трехсложными словами со стечением согласных и закрытыми слогами (абрикос, апельсин) и введением их в предложения.</p>

	<p>Работать над односложными словами со стечением согласных в начале и конце слов (слон, мост) и над двусложными словами с двумя стечениями согласных (планка) и введением их в предложения.</p> <p>Работать над трех-, четырех-, и пятисложными словами со сложной звукослоговой структурой (динозавр, градусник, перекресток, температура) и введением их в предложения.</p> <p>Закрепить навыки слогового анализа и синтеза слов, состоящих из одного, двух, трех слогов.</p> <p><b>Совершенствование фонематических представлений, навыков звукового анализа и синтеза</b></p> <p>Закрепить представления о гласных и согласных звуках, их отличительных признаках. Упражнять в различении гласных и согласных звуков, в подборе слов на заданные гласные и согласные звуки.</p> <p>Закрепить представления о твердости-мягкости, глухости-звонкости согласных звуков. Упражнять в дифференциации согласных звуков по акустическим признакам и по месту образования.</p> <p>Познакомить с новыми звуками [j], [ц], [ч], [щ], [л], [л’], [р], [р’]. Сформировать умение выделять эти звуки на фоне слова, подбирать слова с этими звуками.</p> <p>Совершенствовать навыки звукового анализа и синтеза слов из трех-пяти звуков.</p>
Обучение грамоте	<p>Познакомить с буквами Й, Е, Ё, Ю, Я, Ц, Ч, Щ, Л, Р, Ъ, Ы.</p> <p>Сформировать умение правильно называть буквы русского алфавита.</p> <p>Развивать навыки выкладывания букв из палочек, кубиков, мозаики; «печатания»; лепки их из пластилина.</p> <p>Закрепить умение трансформировать буквы, различать правильно и неправильно напечатанные буквы, «допечатывать» незаконченные буквы.</p> <p>Совершенствовать навык осознанного чтения слов, предложений, небольших текстов.</p> <p>Закрепить знание уже известных детям правил правописания.</p> <p>Познакомить детей с некоторыми правилами правописания (написание ча-ща с буквой А, чу-щу с буквой У).</p> <p>Научить разгадывать ребусы, решать кроссворды, читать изографы.</p>
Развитие связной речи и речевого общения	<p>Развивать стремление обсуждать увиденное, рассказывать о переживаниях, впечатлениях.</p> <p>Стимулировать развитие и формирование не только познавательного интереса, но и познавательного общения.</p> <p>Совершенствовать навыки ведения диалога, умение задавать вопросы, отвечать на них полно или кратко.</p> <p>Закреплять умение составлять описательные рассказы и загадки-описания о предметах и объектах по заданному плану и самостоятельно составленному плану.</p> <p>Совершенствовать навыки пересказа знакомых сказок и небольших рассказов.</p> <p>Сформировать навык пересказа небольших рассказов с изменением времени действия или лица рассказчика.</p> <p>Совершенствовать навык составления рассказов по серии картин и по картине, в том числе с описанием событий, предшествующих изображенному или последующих за изображенным событием.</p>

### Тематическое планирование образовательной и коррекционной деятельности

Месяц, неделя	Лексическая тема	Месяц, неделя	Лексическая тема
Сентябрь, 1 неделя	Обследование. Фрукты, Овощи		
Сентябрь, 2 неделя	Обследование. «Спорт и движения дарят настроение»	Январь, 4 неделя	Неделя логопедии
Сентябрь, 3 неделя	«Дары осени. (грибы и ягоды)	Январь, 5 неделя	Комнатные растения, размножение, уход
Сентябрь, 4 неделя	«Детский сад» (профессии)	Февраль, 1 неделя	Зима спортивная
Октябрь, 1 неделя	Неделя музыки	Февраль, 2 неделя	Неделя науки
Октябрь, 2 неделя	Папа и я – неразлучные друзья	Февраль, 3 неделя	Наша Армия
Октябрь, 3 неделя	Осень	Февраль, 4 неделя	Животный холодных стран
Октябрь, 4 неделя	Одежда обувь, головные уборы	Март, 1 неделя	Животные жарких стран
Ноябрь, 1 неделя	Наша Родина - Россия	Март, 2 неделя	8 марта
Ноябрь, 2 неделя	Неделя финансовой грамотности	Март, 3 неделя	Весна. Признаки весны
Ноябрь, 3 неделя	Мебель	Март, 4 неделя	Волшебный мир театра
Ноябрь, 4 неделя	Моя мамочка	Апрель, 1 неделя	Пресноводные и аквариумные рыбы
Ноябрь, 5 неделя	Посуда	Апрель, 2 неделя	Космос
Декабрь, 1 неделя	Домашние животные	Апрель, 3 неделя	Неделя экологии
Декабрь, 2 неделя	Дикие животные	Апрель, 4 неделя	Неделя психологии
Декабрь, 3 неделя	Каникулы. «Зима»	Май, 1 неделя	Игрушки
Декабрь, 4 неделя	Новогодний праздник	Май, 2 неделя	День Победы
Январь, 2 неделя	Транспорт. Виды транспорта. Профессии на транспорте. Трудовые действия	Май, 3 неделя	Первоцветы
Январь, 3 неделя	Профессии взрослых. Трудовые действия	Май, 4 неделя	Насекомые

### 2.3. Взаимодействие учителя-логопеда с воспитателями и специалистами группы

Эффективность коррекционной воспитательно-образовательной работы определяется не только четкой организацией жизни детей в период их пребывания в детском саду, правильным распределением нагрузки в течение дня, но и координацией и преемственностью в работе всех субъектов коррекционного процесса.

Взаимодействие с воспитателями и специалистами группы осуществляется в разных формах:

- совместное планирование коррекционно-развивающей работы в группе во всех образовательных областях;
- обсуждение и выбор форм, методов и приемов коррекционно-развивающей работы;
- оснащение развивающего предметного пространства в групповом помещении;
- взаимопосещение и участие в интегрированной образовательной деятельности;
- совместное осуществление образовательной деятельности в ходе режимных моментов, ежедневные задания учителя-логопеда воспитателям в календарных планах воспитателей.

#### Система взаимодействия специалистов группы

Учитель-логопед	<p>Организует и координирует коррекционно-развивающую работу с детьми с ТНР, осуществляет диафрагмально-речевого дыхания, коррекцию звукопроизношения, их автоматизацию, дифференциацию, введение их в самостоятельную речь, способствует логопедизации режимных моментов и ОД, практическому овладению детьми навыками словообразования и словоизменения, связной речи. Осуществляет мониторинг уровня речевого развития детей (не менее двух раз в год); осуществляет координация коррекционной работы всех специалистов, работающих с группой: психолога, музыкального руководителя, физкультурного работника; сотрудничество с другими логопедами ДООУ. Вовлекает родителей в процесс логопедической коррекции через детские логопедические тетради, наглядную агитацию в группе, открытые просмотры, собрания, консультации, беседы.</p>
Воспитатель	<p>Совместное составление перспективного планирования работы на текущий период во всех образовательных областях; обсуждение и выбор форм, методов и приемов коррекционно-развивающей работы; оснащение развивающего предметного пространства в групповом помещении; взаимопосещение и участие в интегрированной образовательной деятельности; совместное осуществление образовательной деятельности в ходе режимных моментов, еженедельные задания учителя-логопеда воспитателям. В календарных планах воспитателей в начале каждого месяца логопед указывает лексические темы на месяц, примерный лексикон по каждой изучаемой теме, основные цели и задачи коррекционной работы; перечисляет фамилии детей, коррекции развития которых воспитатели в данный отрезок времени должны уделить особое внимание в первую очередь.</p> <p>Еженедельные задания логопеда воспитателю включают в себя следующие разделы: логопедические пятиминутки;</p>

	<ul style="list-style-type: none"> <li>• подвижные игры и пальчиковая гимнастика;</li> <li>• индивидуальная работа;</li> <li>• рекомендации по подбору художественной литературы и иллюстративного материала.</li> </ul>
Педагог-психолог	Развитие психических процессов, являющихся психологической основой речи: восприятия и ощущения, внимания и памяти, воображения, словесно-логического мышления. Помощь в оречевлении своего эмоционального состояния и способов его улучшения. Включение в занятия психогимнастики в качестве фона для развития просодических компонентов речи. Формирование навыков общения в сказочных или придуманных сюжетах и инсценировках.
Музыкальный руководитель	Осуществляет подбор и внедрение в повседневную жизнь ребенка музыкатерапевтических произведений, что сводит к минимуму поведенческие и организационные проблемы, повышает работоспособность детей, стимулирует их внимание, память, мышление. Совершенствует общую и мелкую моторику, выразительность мимики, пластику движений, постановку дыхания, голоса, чувства ритма, просодическую сторону речи. Формирование музыкального слуха и внимания к неречевым звукам. Развитие двигательной памяти и координации. Включение в занятие музыкальных распевов на закрепление вызванных звуков и звукоподражаний. Использование музыкально-ритмических игр, логоритмических упражнений на согласование речи с движением. Работа над выразительностью мимики и жестов в музыкальных этюдах; над пластикой и темпом движения в музыкальных зарисовках. Обучение коммуникативным навыкам в играх-драматизациях.

Календарное планирование взаимодействия с педагогами:

дата	тема
сентябрь	Нескучная артикуляционная гимнастика
январь	Нейрологопедический подход к работе с детьми с ТНР

#### 2.4. Взаимодействие учителя-логопеда с семьями воспитанников

В течение года осуществляется регулярное и систематическое информирование родителей (законных представителей) о ходе коррекционно-образовательного процесса, осуществляются индивидуальные и групповые консультации, даются рекомендации для родителей по закреплению речевых навыков дома, полученных на занятиях через тетради взаимодействия логопеда, воспитателей и родителей.

При анализе контингента семей выявлено, что дети группы воспитываются в семьях различного социального статуса, что учитывается при организации взаимодействия учителя-логопеда с родителями воспитанников, которое направлено на создание доброжелательной, психологически комфортной атмосферы в ДОУ, установление взаимопонимания и создание условий для эффективного сотрудничества с родителями воспитанников:

Сентябрь	<b>1.Родительское собрание:</b> - Знакомство родителей со структурой ДОУ, задачами и содержанием работы;
----------	---

<p>Сентябрь (далее – в течение года)</p> <p>В течение года</p>	<p>- итоги обследования речи детей, характеристика речевого развития детей, знакомство с планом работы.</p> <p><b>2. Индивидуальные и подгрупповые консультации родителей (очные и дистанционные):</b></p> <ul style="list-style-type: none"> <li>- 1 этап - в процессе беседы выявляются особенности развития ребёнка на ранних этапах онтогенеза, состав семьи, возраст и профессии родителей. Условия жизни ребёнка.</li> <li>- 2 этап (проводится по итогам всестороннего обследования ребёнка) - обсуждение состояния речевого развития ребёнка, характера, степени и причин выявленных речевых нарушений;</li> <li>- разъяснение конкретных мер помощи ребёнку с учётом структуры его дефекта и объяснение необходимости участия родителей в системе коррекционной работы;</li> <li>- совместное обсуждение с родителями хода и результатов коррекционной работы;</li> <li>- рекомендации по выполнению артикуляционных и дыхательных упражнений, грамматических заданий, исправлению нарушений слоговой структуры слова;</li> <li>-преодолению психологических проблем ребёнка;</li> <li>- обучение работе с логопедической тетрадью дома;</li> <li>- ознакомление родителей с приёмами звуко-слогового анализа и синтеза;</li> <li>- с этапами обучения грамоте детей-логопатов;</li> <li>- с формированием мотивации к исправлению речи.</li> </ul> <p><b>3. Открытые просмотры индивидуальных занятий:</b></p> <ul style="list-style-type: none"> <li>- родитель чётче осознаёт речевые и психологические проблемы своего ребёнка;</li> <li>- охотнее настраивается на сотрудничество;</li> <li>- вовлекается в коррекционно-образовательный процесс;</li> <li>- лучше усваивает игровые подходы в коррекционной работе и её необходимость;</li> <li>- уважительнее относится к нелёгкому труду учителя-логопеда;</li> </ul> <p><b>4. Ознакомление с итогами промежуточной диагностики:</b></p> <ul style="list-style-type: none"> <li>- анализ причин незначительного продвижения в развитии отдельных сторон речевой деятельности у некоторых детей;</li> <li>- рекомендации родителям по закреплению звукопроизношения, необходимостью систематического контроля за произношением вызванных звуков и аграмматизмами в речи, знакомство с положительным семейным опытом участия родителей в коррекционном процессе.</li> </ul> <p><b>5. Тематические консультации для родителей:</b></p> <table border="1" data-bbox="421 1597 1425 1939"> <tr> <td>Октябрь</td> <td>«Чек-лист: что должен знать дошкольник»</td> </tr> <tr> <td>Ноябрь</td> <td>«Речь взрослых – пример для подражания»</td> </tr> <tr> <td>Декабрь</td> <td>«Система дидактических игр и упражнений по развитию речи»</td> </tr> <tr> <td>Январь</td> <td>«Что это за зверь - фонематический слух»</td> </tr> <tr> <td>Февраль</td> <td>«Как правильно учить ребенка писать и читать»</td> </tr> <tr> <td>Март</td> <td>«Предупреждение дисграфии в дошкольном возрасте»</td> </tr> <tr> <td>апрель</td> <td>«Логопедические рекомендации для родителей выпускников детского сада»</td> </tr> </table> <p><b>6. Индивидуальные занятия в присутствии родителей</b></p>	Октябрь	«Чек-лист: что должен знать дошкольник»	Ноябрь	«Речь взрослых – пример для подражания»	Декабрь	«Система дидактических игр и упражнений по развитию речи»	Январь	«Что это за зверь - фонематический слух»	Февраль	«Как правильно учить ребенка писать и читать»	Март	«Предупреждение дисграфии в дошкольном возрасте»	апрель	«Логопедические рекомендации для родителей выпускников детского сада»
Октябрь	«Чек-лист: что должен знать дошкольник»														
Ноябрь	«Речь взрослых – пример для подражания»														
Декабрь	«Система дидактических игр и упражнений по развитию речи»														
Январь	«Что это за зверь - фонематический слух»														
Февраль	«Как правильно учить ребенка писать и читать»														
Март	«Предупреждение дисграфии в дошкольном возрасте»														
апрель	«Логопедические рекомендации для родителей выпускников детского сада»														

	<p><b>7. Пропаганда логопедических знаний среди родителей:</b> ширмы, папки-передвижки, диски с рекомендациями по конкретной речевой проблеме, логопедическая библиотечка, детская логопедическая тетрадь (ознакомление с текущей работой логопеда и приемами коррекции, постепенное воспитание школьных качеств);</p> <p><b>8. Оформление информационного стенда</b></p> <p><b>9. Досуговые мероприятия:</b></p> <ul style="list-style-type: none"> <li>- Выставки</li> <li>- Совместные досуги</li> <li>- День семьи</li> <li>- Совместные экскурсии, походы</li> <li>- Семейный театр</li> </ul> <p><b>10. Создание информационно-коммуникационного пространства</b> для оперативного взаимодействия с родителями (группа в социальных сетях, мессенджерах).</p> <p><b>11. Дни открытых дверей (для родителей вновь поступающих детей):</b></p> <ul style="list-style-type: none"> <li>- ознакомление с системой преодоления речевых нарушений в детском саду на стендах, в индивидуальных беседах и экскурсиях по саду;</li> <li>- предоставление информации о программе ДОУ;</li> <li>- консультирование по интересующим родителей вопросам.</li> </ul>
Май	Подведение годовых итогов, рекомендации на лето.

### 3. Организационный раздел

#### 3.1. Организация коррекционно-развивающей деятельности группы

##### 3.1.1. Образовательная нагрузка

Вся коррекционно-развивающая работа логопеда в группе делится по форме проведения на подгрупповую и индивидуальную. Продолжительность подгруппового занятия составляет 30 минут для детей 6-7 лет, что не превышает допустимой недельной нагрузки, рекомендованной СанПин.

Подгрупповые логопедические занятия проводятся со второй половины сентября по вторую неделю мая, 4 раза в неделю.

Каждый ребенок посещает коррекционно-развивающие занятия учителя-логопеда, согласно плану подгрупповой и индивидуальной работы.

Продолжительность подгрупповых занятий в подготовительной группе не превышает 30 минут.

Индивидуальная работа проводится по коррекции звукопроизношения и других речевых и неречевых процессов, в соответствии с индивидуальными особенностями обучающихся.

В середине каждого коррекционно-развивающего занятия проводится физкультминутка. Перерывы между занятиями – не менее 10 минут.

Занятия организуются с учетом психогигиенических требований к режиму логопедических занятий, их структуре, способам взаимодействия ребенка с логопедом и сверстниками. Обеспечивается реализация требований здоровьесбережения по охране жизни и здоровья воспитанников в образовательном процессе. Основной формой работы с детьми дошкольного возраста является игровая деятельность. Все коррекционно-развивающие индивидуальные и подгрупповые занятия, носят игровой характер, насыщены разнообразными играми и развивающими игровыми упражнениями, и не дублируют



школьных форм обучения.

### 3.1.2. Структура подгрупповых и индивидуальных занятий

Подгрупповые занятия:

- ✓ Организационный момент (развитие психических процессов)
- ✓ Основная часть (пальчиковая гимнастика, координация речи с движением, развитие речевого дыхания, развитие зрительного внимания, работа над голосом, работа над интонационной выразительностью речи и чёткостью дикции, коррекция слоговой структуры слова, актуализация и расширение словарного запаса, формирование и совершенствование ЛГНР, развитие связной речи, развитие фонематического восприятия, соотнесение звука и буквы, чтение слогов слов, предложений, звуко-слоговой анализ и синтез слогов, слов и предложений, развитие опико-пространственных представлений)

- ✓ Итог занятия (рефлексия)

Индивидуальные занятия:

- ✓ Организационный момент (развитие психических процессов)
- ✓ Основная часть (артикуляционная гимнастика и развитие мимической мускулатуры, пальчиковая гимнастика, развитие речевого дыхания, работа над голосом, работа над интонационной выразительностью речи и чёткостью дикции, развитие фонематического восприятия, постановка, автоматизация и дифференциация звуков, коррекция слоговой структуры слова, формирование и совершенствование ЛГНР)

- ✓ Итог занятия (рефлексия)

#### Совместная деятельность с детьми в режимных моментах

Взаимодействие осуществляется в течение дня, в разнообразных форматах, ситуациях, запланированных специально и возникших произвольно.

### 3.1.3. Формы коррекционно-образовательной деятельности

Образовательные, воспитательные и коррекционно-развивающие задачи решаются через различные формы организации образовательного процесса детей:

- ✓ на занятиях;
- ✓ в совместной деятельности с детьми в режимных моментах;
- ✓ в самостоятельной деятельности детей;
- ✓ в совместной деятельности с семьей;

Тип занятия	Направление в развитии коррекции
Индивидуальные занятия	Коррекция, постановка звуков, автоматизация и их дифференциация; работа над речевым аппаратом.
Подгрупповые занятия	Воспитание общих речевых навыков: ритм, темп, дыхание, голос, интонация; воспитание слухового и зрительного восприятия, внимания; развитие артикуляционной и ручной моторики; развитие словаря (обогащение словаря по всем лексическим темам); развитие фонематического восприятия, звукового анализа и синтеза; формирование грамматического строя речи; развитие повествовательно-описательной речи; развитие памяти, логического мышления.

Режимные моменты	Речевые дидактические (в том числе настольно-печатные) игры по всем разделам программы; речевое стимулирование (повторение, объяснение, обсуждение, побуждение, напоминание, уточнение); создание проблемных ситуаций; беседы с опорой на зрительное восприятие и без опоры на него; пальчиковые игры; фактическая беседа, эвристическая беседа; мимические, логоритмические, артикуляционные гимнастики; чтение; слушание, воспроизведение, имитирование; тренинги (действия по речевому образцу взрослого); разучивание скороговорок, чистоговорок, стихов; освоение формул речевого этикета; ситуативные беседы; рассказы и пересказы;
Совместная деятельность	Обучающие речевые игры с использованием предметов и игрушек; коммуникативные игры с включением малых фольклорных форм (потешки, прибаутки, пестушки, колыбельные); чтение, рассматривание иллюстраций; сценарии активизирующего общения; коммуникативные тренинги; речевые дидактические (в том числе настольно-печатные) игры по всем разделам программы; разучивание стихотворений; речевые задания и упражнения; моделирование и обыгрывание проблемных ситуаций Работа по -обучению пересказу с опорой на вопросы воспитателя -обучению составлению описательного рассказа об игрушке с опорой на речевые схемы -обучению пересказу по серии сюжетных картинок -обучению пересказу по картине -обучению пересказу литературного произведения (коллективное рассказывание) Показ настольного театра, работа с фланелеграфом; рассказывание по иллюстрациям; заучивание; чтение художественной и познавательной литературы; рассказ; пересказ; беседа; объяснения; литературные викторины
Самостоятельная деятельность детей	<i>Речевая деятельность</i> (все разделы коррекционной работы, слушание речи взрослого, формирование правильной монологической речи) <i>Общение со взрослым и сверстниками</i> (развитие активной диалогической речи) <i>Игровая деятельность</i> (контроль и самоконтроль в речи детей; развитие монологической и диалогической речи) <i>Познавательно-исследовательская деятельность и экспериментирование</i> (развитие фонематического восприятия, обучение грамоте; развитие словаря и связной речи; развитие артикуляционной моторики) <i>Элементарная трудовая деятельность</i> (самообслуживание хозяйственно-бытовой труд, труд в природе, ручной труд) (самоконтроль в речи, умение вести диалог, договариваться) <i>Изобразительная деятельность и конструирование из разных материалов по образцу, условию и замыслу</i> (развитие пространственных представлений, развитие логического мышления, совершенствование мелкой моторики, совершенствование цветовосприятия)

	<p><i>Двигательная деятельность</i> (развитие общей моторики и координации движений)</p> <p><i>Музыкальная деятельность</i> (развитие слухового внимания, развитие физиологического дыхания, развитие голоса, тембра, силы, речевого дыхания)</p>
Образовательная деятельность в семье	<p>Речевые игры</p> <p>Беседы (фактическая, ситуативная), объяснение</p> <p>Личный пример коммуникативных кодов</p> <p>Совместное творчество</p> <p>Чтение, рассматривание иллюстраций</p> <p>Коллекционирование</p> <p>Совместные семейные проекты</p> <p>Разучивание скороговорок, чистоговорок</p> <p>Интерактивное взаимодействие через сайт ДОУ</p> <p>Презентации проектов</p> <p>Прогулки, путешествия</p> <p>Посещение театров, музеев, выставок</p> <p>Рассказы</p> <p>Домашнее экспериментирование</p> <p>Прослушивание аудиозаписей</p>

**Оценка результативности** коррекционно-развивающей логопедической работы проводится в несколько этапов. На каждого ребенка на основании результатов диагностики заполняется речевая карта. Экран звукопроизношения, и речевой профиль заполняется на всех детей, и с помощью них проводится анализ ошибок учащихся в начале и в конце курса коррекционно-логопедических занятий.

Особое значение имеет сравнение результатов анализа ошибок в начале первого этапа (диагностического) и в конце последнего этапа коррекционной работы. В зависимости от этого составляется план последующий работы с ребенком.

### **3.1.4 Организация коррекционно-развивающей деятельности**

Образовательный процесс в детском саду реализуется в режиме пятидневной недели.

Режим дня составлен с расчетом 10,5-часового пребывания ребенка в детском саду с 7.15 -17:45.

## Циклограмма учителя-логопеда Буйских Ольги Сергеевны

день недели	время	Содержание коррекционно-развивающей работы
понедельник	8.00 - 8.30	Артикуляционная гимнастика, игры на дыхание, мелкую моторику и развитие речи
	8.30 - 9.00	Подготовка логопеда к занятию
	9.00 - 9.30	Занятие (развитие речи, первая подгруппа)
	9.30 - 9.40	Подготовка логопеда к занятию
	9.40 - 10.10	Занятие (развитие речи, вторая подгруппа)
	10.10 - 11.30	Индивидуальная работа с детьми
	11.30 - 12.00	Заполнение календарно-тематического плана, журнала индивидуальных занятий
вторник	8.00 - 8.30	Артикуляционная гимнастика, игры на дыхание, мелкую моторику и развитие речи
	8.30 - 9.00	Подготовка логопеда к занятию
	9.00 - 9.30	Занятие (грамматика, первая подгруппа)
	9.30 - 9.40	Подготовка логопеда к занятию
	9.40 - 10.10	Занятие (грамматика, вторая подгруппа)
	10.10 - 11.30	Индивидуальная работа с детьми
	11.30 - 12.00	Заполнение календарно-тематического плана, журнала индивидуальных занятий
среда	8.00 - 8.30	Артикуляционная гимнастика, игры на дыхание, мелкую моторику и развитие речи
	8.30 - 9.00	Подготовка логопеда к занятию
	9.00 - 9.30	Занятие (грамматика, первая подгруппа)
	9.30 - 9.40	Подготовка логопеда к занятию
	9.40 - 10.10	Занятие (грамматика, вторая подгруппа)
	10.10 - 11.30	Индивидуальная работа с детьми
	11.30 - 12.00	Заполнение календарно-тематического плана, журнала индивидуальных занятий
четверг	8.00 - 8.30	Артикуляционная гимнастика, игры на дыхание, мелкую моторику и развитие речи
	8.30 - 9.00	Подготовка логопеда к занятию
	9.00 - 9.30	Занятие (развитие речи, первая подгруппа)
	9.30 - 9.40	Подготовка логопеда к занятию
	9.40 - 10.10	Занятие (развитие речи, вторая подгруппа)
	10.10 - 11.30	Индивидуальная работа с детьми
	11.30 - 12.00	Заполнение календарно-тематического плана, журнала индивидуальных занятий
пятница	13.30 - 16.30	Заполнение индивидуальных тетрадей детей, консультации педагогам и специалистам, методические часы
	16.30 - 17.30	Работа с родителями

*В соответствии с письмом Минобрнауки РФ от 24.09.2009 N 06-1216  
«О совершенствовании комплексной многопрофильной психолого-педагогической и  
медико-социально-правовой помощи обучающимся, воспитанникам»,  
на каждого ребенка с ОВЗ*



### График организации образовательного процесса

Образовательная деятельность	Сроки
Обследование речи обучающихся, заполнение документации, оформление речевых карт	1–15 сентября
Коррекционно-развивающая деятельность: индивидуальные и подгрупповые занятия	15 сентября – 15 мая
Итоговая диагностика, заполнение документации	15–31 мая

### Годовой план работы учителя-логопеда

**Цель работы:** коррекция нарушений устной речи и профилактика нарушений письменной речи.

Задачи:

1. Своевременное выявление обучающихся с трудностями освоения образовательных программ.
2. Коррекция и профилактика нарушений в развитии устной и письменной речи обучающихся.
3. Консультативно-методическая работа с родителями, педагогами.
4. Обобщение и распространение собственного педагогического опыта.
5. Оснащение логопедического кабинета учебно-методическими пособиями, дидактическим и наглядным материалом.
6. Повышение уровня профессиональной квалификации.

№	Направление деятельности	Время проведения	Оформление результатов
<b>I</b> <b>Диагностическая деятельность</b>			
1	Логопедическое обследование обучающихся с целью точного установления причин, структуры и степени выраженности отклонений в их речевом развитии, выявления уровня актуального речевого развития для обучающихся, комплектация групп	1.09–15.09	Справка по итогам обследования речи обучающихся. Журнал обследования
2	Динамическое наблюдение за обучающимися в процессе коррекционного обучения (анализ состояния устной речи обучающихся)	В течение учебного года	Индивидуальные консультации с родителями – Журнал консультаций с родителями (законными представителями). Оформление направлений для прохождения ТПМПК
3	Углубленное обследование устной речи обучающихся. Сбор медицинского и педагогического анамнеза, сведений о раннем развитии детей, имеющих нарушения речевого развития. Постановка заключения	15.09 -30.09	Речевые карты
4	Участие в работе психолого-педагогического консилиума по вопросам организации совместной деятельности педагогов с обучающимися, имеющими нарушения развития	Согласно графику ППк	Протоколы заседания ППк. Справка по итогам обследования речи обучающихся
5	Диагностика речевых нарушений по запросам	В течение учебного года	Журнал обследования
6	Анализ логопедической работы за 2023-2024 учебный год	Май	Составление аналитического отчета
<b>II</b> <b>Организационная работа</b>			
7	Планирование логопедической работы на учебный год	До 02.09	Годовой план работы
8	Формирование подгрупп для занятий на текущий учебный год	До 16.09	Приказ о зачислении обучающихся в подгруппы
9	Планирование занятий на текущий учебный год	До 16.09	Рабочая программа
10	Составление расписания работы	До 16.09	Расписание логопедических занятий.

			График работы учителя-логопеда
11	Ведение документации	В течение учебного года	Журнал посещаемости коррекционно-развивающих занятий. Журнал обследования. Списки зачисленных детей. Расписание коррекционно-развивающих занятий. График работы учителя-логопеда Циклограмма Речевые карты. Рабочие программы. Аналитические справки. Годовой отчет Журнал консультаций родителей Журнал направлений на ТПМПК Журнал консультаций воспитателей
<b>III</b>			
<b>Коррекционно-развивающая работа</b>			
12	Индивидуальная работа по коррекции и развитию устной речи обучающихся	В течение учебного года	Журнал учета посещаемости коррекционно-развивающих занятий
	Подгрупповые занятия по коррекции и развитию устной речи обучающихся (см. перспективное планирование)	В течение учебного года	Журнал учета посещаемости коррекционно-развивающих занятий
<b>IV</b>			
<b>Консультативно-просветительская работа</b>			
13	Оказание консультативно-методической помощи педагогам, родителям: • выступления на родительских собраниях по вопросам организации коррекционной работы с обучающимися; • проведение систематических консультаций и индивидуальных бесед с родителями и учителями; • приглашение родителей на индивидуальные коррекционно-развивающие занятия	В течение учебного года	Журнал учета консультаций
<b>V</b>			
<b>Самообразование и методическая работа</b>			
14	Участие в работе районного методического объединения учителей-логопедов	По плану РМО	Лист регистрации
15	Участие в семинарах, конференциях, педагогических советах учреждения и района	По плану ОУ по плану РМО	Лист регистрации, сертификаты участия

16	Изучение специальной литературы по вопросам оказания помощи детям, имеющим речевые нарушения	В течение учебного года	Методические материалы, картотеки и т.п.
17	Приобретение, разработка, изготовление учебно-дидактических пособий по предупреждению и устранению нарушений устной и письменной речи учащихся: <ul style="list-style-type: none"> <li>● пополнение раздаточного материала новыми пособиями;</li> <li>● дальнейшее пополнение картотеки с заданиями по устранению дисграфии, обогащению словарного запаса;</li> <li>● изготовление карточек с заданиями для родителей</li> </ul>	В течение учебного года	Методические материалы, картотеки и т.п.
18	Прохождение курсов повышения квалификации, участие в семинарах, вебинарах по коррекционной работе с детьми ОВЗ	В течение года	Сертификаты участия

### **3.2. Условия реализации рабочей программы**

#### **3.2.1. Психолого-педагогические условия**

Рабочая программа предполагает создание следующих психолого-педагогических условий, обеспечивающих образование ребенка с ТНР в соответствии с его особыми образовательными потребностями:

1. Личностно-порождающее взаимодействие логопеда с детьми, предполагающее создание таких ситуаций, в которых каждому ребенку с ТНР предоставляется возможность выбора деятельности, партнера, средств и жизненных навыков; учитываются обусловленные структурой нарушенного речезыкового развития особенности деятельности (в том числе речевой), средств ее реализации, ограниченный объем личного опыта.

2. Ориентированность педагогической оценки на относительные показатели детской успешности, то есть сравнение нынешних и предыдущих достижений ребенка с ТНР, стимулирование самооценки.

3. Формирование игровой деятельности как важнейшего фактора развития ребенка с ТНР, с учетом необходимости развития вербальных и невербальных компонентов развития ребенка с ТНР в разных видах игры.

4. Создание соответствующей развивающей образовательной среды, способствующей всестороннему развитию ребенка с ТНР и сохранению его индивидуальности.

5. Сбалансированность репродуктивной (воспроизводящей готовый образец) и продуктивной (производящей субъективно новый продукт) деятельности, то есть деятельности по освоению культурных форм и образцов и детской исследовательской, творческой деятельности; совместных и самостоятельных, подвижных и статичных форм активности с учетом особенностей развития и образовательных потребностей ребенка с ТНР.

6. Участие семьи как необходимое условие для полноценного развития ребенка дошкольного возраста с ТНР.



Организация санитарно-эпидемиологического режима и создание гигиенических условий жизнедеятельности детей на занятиях;

Обеспечение психологической безопасности детей во время их пребывания на занятии; Учет возрастных и индивидуальных особенностей состояния здоровья;

Диагностика (оценка индивидуального речевого развития) детей группы.

Совместная деятельность взрослого и детей.

Самостоятельная деятельность детей.

Взаимодействие всех педагогов группы.

Организация работы с родителями.

Консультативная поддержка педагогических работников и родителей группы. Современные образовательные технологии в коррекционно-образовательном процессе.

Важным условием реализации рабочей программы является создание речевой развивающей среды для детей с ТНР.

Речевая развивающая среда – особым образом организованное окружение, наиболее эффективно влияющее на развитие разных сторон речи каждого ребенка. Речевая развивающая среда направлена на эффективное воспитательное воздействие, на формирование активного познавательного отношения к окружающему миру и к явлениям родного языка и речи.

Цель построения речевой среды – насыщение окружающей среды компонентами, обеспечивающими развитие речи ребенка дошкольного возраста.

Задачи построения речевой развивающей среды:

- обеспечение возможности восприятия и наблюдения за правильной речью;

- обеспечение богатства сенсорных впечатлений;

- обеспечение возможности самостоятельной индивидуальной речевой деятельности ребенка;

- обеспечение комфортного состояния ребенка в проявлении речевых реакций;

- обеспечение возможностей для исследования и экспериментирования в языковой системе.

В качестве компонентов речевой развивающей среды выделяются:

- речь педагога;

- методы и приемы руководства развитием разных сторон речи дошкольников;

- специальное оборудование для каждой возрастной группы.

Речевая развивающая среда подготовительной группы

- грамотная речь педагога;

- методы и приемы, направленные на развитие речи как средства общения: знакомство с формулами речевого этикета, целенаправленное формирование всех групп диалогических умений, умений грамотно отстаивать свою точку зрения;

- методы и приемы, направленные на формирование навыков самостоятельного рассказывания: поощрение рассказов детей, трансформация высказываний в связные рассказы, запись и повторение рассказов, уточнения, обобщения;

- организация восприятия с последующим обсуждением;

- создание индивидуального «авторского речевого пространства» каждого ребенка с целью стимулирования детского словотворчества и повышения качества детских речевых высказываний.

### **3.2.3. Организационные условия (создание предметно-развивающей среды)**

*Предметно-развивающая среда для детей с тяжелыми нарушениями речи построена на следующих принципах:*

• активность, стимулирующая исследовательскую и творческую деятельность ребенка;

- стабильность динамичности развивающей среды, позволяющей ребенку не пребывать в среде, а активно взаимодействовать с ней, преодолевать, "перестраивать", менять ее в зависимости от интересов и потребностей;
- эмоциогенность среды, дающей ребенку ощущение индивидуальной комфортности и эмоционального благополучия;
- творческо-гуманная направленность, создающая условия для проявления разнохарактерных отношений (дружеских, деловых, партнерских, сотрудничества, сотворчества);
- свобода и самостоятельность, позволяющие ребенку самостоятельно определить свое отношение к среде и дающие ему возможность по мере необходимости преобразовывать среду по своему усмотрению;
- интегративность, определяющая взаимодействие различных видов деятельности (в т.ч. коррекционной), дополняющих и обогащающих друг друга;
- гуманитарная, отражающая в содержании среды мир человека, его связи и отношения с окружающим природным, социальным и предметным миром, помогающий раскрыться сущностным силам ребенка;
- дистанция, позиции общения при взаимодействии ребенка с детьми и взрослыми, позволяющий ему чувствовать себя полноценным, активным, интересным партнером.

Логопедический кабинет наполнен всем необходимым оборудованием, имеет центры, отражающие развитие всех сторон речевой деятельности: словаря, грамматического строя речи, фонематического восприятия и навыков языкового анализа, связной речи и речевого общения. Картотеки словесных и настольно-печатных для автоматизации и дифференциации звуков, содержат несколько десятков разнообразных игр. Имеются центры с пособиями для развития всех видов моторики (артикуляционной, тонкой, ручной, общей). В соответствии с темой недели, еженедельно в кабинете логопеда меняется оборудование, оставляя небольшую часть материалов, игр и пособий для закрепления пройденного.

#### *Развивающая среда*

Коррекционные дидактические пособия, игры, наглядность, картотеки на развитие: Словаря (импрессивного, экспрессивного);

Грамматического строя речи (словообразование, словоизменение);

Связной речи и речевого общения;

Слоговой структуры слова;

Фонетико-фонематической системы языка и навыков языкового анализа и синтеза;

Мелкой и общей моторики;

Психических функций (памяти, внимания, мышления);

По коррекции произносительной стороны речи (направленной воздушной струи, артикуляторных мышц, автоматизацию и дифференциацию звуков);

#### *Пространственная среда*

Зона для подгрупповых занятий;

Зона коррекции звукопроизношения;

Зона игр для свободного доступа детей;

Зона хранения пособий, картотек;

Рабочий стол логопеда;

#### *Специальные организационные условия*

-специальная предметно-развивающая среда (дидактические пособия, игры, наглядность по развитию всех сторон речевого развития)

-специальное предметно-развивающее пространство

-специально организованное обучение в форме занятий (подгрупповых, индивидуальных)

-специальный режим

### 3.2.4. Материально-технические условия

Логопедический кабинет имеет зональное распределение, в нем можно выделить зону подгрупповых занятий, зону индивидуальных занятий, информационная зона, зона сопровождения (методического, игрового и др).

В кабинете содержится:

1. Документация.
2. Диагностический материал (материал для обследования речи и интеллекта, систематизированный по возрастам и разделам: альбомы, папки, коробки).
3. Материал для проведения консультаций (материал по работе с родителями, воспитателями, педагогами: статьи, наглядность, планирование, материал из журналов, книг и т.д.).
4. Методический раздел.
5. Наглядно-дидактический материал.
6. Оборудование.
7. Мебель.
8. Интерактивное сопровождение образовательной деятельности.

#### Специальные условия

Психолого-педагогическое сопровождение – диагностика

#### Дидактические материалы:

##### Перечень игр, игровых упражнений, иллюстративного материала, литературных и музыкальных произведений

**Игры и игровые упражнения:** «Поймай и раздели», «Подскажи словечко», «Помоги Незнайке», «Веселый повар», «У кормушки», «Кто спрятался в джунглях?», «Подбери слова», «Повтори за мной», «Что лишнее?», «Расставь по законам».

**Иллюстративный материал:** предметные и сюжетные картинки по изучаемым лексическим темам, картины «На заводе», «На ткацкой фабрике», «На границе», «Летчики», «Птицеферма», «В ателье ремонта обуви», «Машинист», «Зима в городе», «На капитанском мостике», «Мы рисуем», «Играем в театр», «В парикмахерской», «На приеме у стоматолога», «На прививку», «На уроке».

#### Оснащение логопедического кабинета

##### Центр речевого развития

Зеркало.

Стул для занятий у зеркала.

Одноразовые шпатели.

Ватные палочки.

Одноразовые зонды.

Набор игрушек и предметных картинок для сопровождения артикуляционной и мимической гимнастики.

Дыхательные тренажеры, игрушки, пособия для развития дыхания (свистки, свистульки, дудочки, воздушные шары, «Мыльные пузыри», сухие листочки, сухие лепестки цветов и т. п.).

Картотека материалов для автоматизации и дифференциации шипящих звуков (слоги, слова, словосочетания, предложения, потешки, чистоговорки, скороговорки, тексты).

Картотека предметных и сюжетных картинок для автоматизации и дифференциации звуков разных групп.

Логопедический альбом для обследования звукопроизношения<sup>4</sup>.

Логопедический альбом для обследования фонетико-фонематической системы речи.  
Сюжетные картинки и серии сюжетных картинок.  
Лото, домино по изучаемым темам.  
Предметные картинки для уточнения произношения в звукоподражаниях.  
Небольшие игрушки и муляжи по изучаемым темам, разнообразный счетный материал.

Предметные и сюжетные картинки для автоматизации и дифференциации свистящих и шипящих звуков.

Настольно-печатные дидактические игры для автоматизации и дифференциации свистящих и шипящих звуков в словах и предложениях.

Настольно-печатные дидактические игры для развития навыков звукового и слогового анализа и синтеза («Подбери схему», «Помоги Незнайке», «Волшебные дорожки» и т. п.).

Алфавит на кубиках.

Слоговые таблицы.

Магнитные наборы для инсценирования сказок.

Настольно-печатные игры для совершенствования навыков языкового анализа и синтеза.

«Мой букварь»

#### **Центр сенсорного развития в кабинете логопеда**

Звучащие игрушки (металлофон, пианино, свистки, дудочки, колокольчики, бубен, маракасы).

Звучащие игрушки-заместители.

Блоки Дьенеша.

Занимательные игрушки для развития тактильных ощущений.

«Волшебный мешочек» с мелкими предметами по всем лексическим темам.

#### **Центр моторного и конструктивного развития в кабинете логопеда**

Плоскостные изображения предметов и объектов для обводки по изучаемым лексическим темам, трафареты, клише, печати.

Разрезные картинки и пазлы по всем изучаемым темам (8—12 частей).

«Пальчиковый бассейн».

Массажные мячики.

Массажные коврики и дорожки.

Игрушки-шнуровки, игрушки-застежки.

Мозаика и схемы выкладывания узоров из нее.

Конструкторы типа «Lego».

Бусы разных цветов и леска для их нанизывания.

Занимательные игрушки из разноцветных прищепок.

#### **3.2.5. Методическое обеспечение коррекционно-развивающей работы**

Реализация рабочей программы обеспечивается специально подобранным учебно – методическим обеспечением:

1. Нищева Н. В. Речевая карта ребенка с общим недоразвитием речи (с 4 до 7 лет) — СПб., ДЕТСТВО-ПРЕСС, 2019.
2. Нищева Н. В. Картинный материал к речевой карте ребенка с общим недоразвитием речи (с 4 до 7 лет) — СПб., ДЕТСТВО-ПРЕСС, 2018.
3. Нищева Н. В. Современная система коррекционной работы в логопедической группе для детей с общим недоразвитием речи — СПб., ДЕТСТВО-ПРЕСС, 2018.

4. Нищева Н. В. Конспекты подгрупповых логопедических занятий в подготовительной к школе логопедической группе для детей с ОНР (часть I). — СПб., ДЕТСТВО-ПРЕСС, 2018.
5. Нищева Н. В. Конспекты подгрупповых логопедических занятий в подготовительной к школе логопедической группе для детей с ОНР (часть II). — СПб., ДЕТСТВО-ПРЕСС, 2017.
6. Нищева Н. В. Обучение грамоте детей дошкольного возраста. — СПб., ДЕТСТВО-ПРЕСС, 2018.
7. Нищева Н. В. Мой букварь. — СПб., ДЕТСТВО-ПРЕСС, 2018.
8. Нищева Н. В. Развитие фонематических процессов и навыков звукового анализа и синтеза у старших дошкольников. — СПб., ДЕТСТВО-ПРЕСС, 2018.
9. Нищева Н. В. Совершенствование навыков слогового анализа и синтеза у старших дошкольников — СПб., ДЕТСТВО-ПРЕСС, 2017.
10. Нищева Н. В. Картотека предметных и сюжетных картинок для автоматизации и дифференциации звуков. Выпуски 1, 2, 3, 4. — СПб., ДЕТСТВО-ПРЕСС, 2017.
11. Нищева Н. В. Тексты и картинки для автоматизации звуков. Выпуски 1-5 — СПб., ДЕТСТВО-ПРЕСС, 2018.
12. Нищева Н. В. Картинки и тексты для автоматизации звуков. Выпуски 1-5 — СПб., ДЕТСТВО-ПРЕСС, 2018.
13. Веселая артикуляционная гимнастика. — СПб., ДЕТСТВО-ПРЕСС, 2018.
14. Нищева Н. В. Веселая артикуляционная гимнастика 2. — СПб., ДЕТСТВО-ПРЕСС, 2017.
15. Нищева Н. В. — Обучение детей пересказу по опорным картинкам. 5-7 лет. Выпуск 1. — СПб., ДЕТСТВО-ПРЕСС, 2018.
16. Нищева Н. В. — Обучение детей пересказу по опорным картинкам. 5-7 лет. Выпуск 2. — СПб., ДЕТСТВО-ПРЕСС, 2018.
17. Нищева Н. В. — Обучение детей пересказу по опорным картинкам. 5-7 лет. Выпуск 3. — СПб., ДЕТСТВО-ПРЕСС, 2018.
18. Нищева Н. В. — Обучение детей пересказу по опорным картинкам. 5-7 лет. Выпуск 4. — СПб., ДЕТСТВО-ПРЕСС, 2018.
19. Нищева Н. В. — Тетрадь-тренажер для автоматизации произношения и дифференциации звуков раннего онтогенеза. — СПб., ДЕТСТВО-ПРЕСС, 2019.
20. Нищева Н. В. — Тетрадь-тренажер для автоматизации произношения и дифференциации звуков [с]-[з]-[с']-[з']. — СПб., ДЕТСТВО-ПРЕСС, 2018.
21. Нищева Н. В. — Тетрадь-тренажер для автоматизации произношения и дифференциации звуков [ш]-[ж] и дифференциации звуков [с]-[з]-[ш]-[ж]. — СПб., ДЕТСТВО-ПРЕСС, 2018.
22. Нищева Н. В. — Тетрадь-тренажер для автоматизации произношения звуков [ц], [ч], [щ] и дифференциации звуков [ц]-[с], [ц]-[т'], [ч]-[т'], [щ]-[с'], [щ]-[ч]. — СПб., ДЕТСТВО-ПРЕСС, 2018.
23. Нищева Н. В. — Тетрадь-тренажер для автоматизации произношения и дифференциации звуков [р]-[р']. — СПб., ДЕТСТВО-ПРЕСС, 2018.
24. Нищева Н. В. — Тетрадь-тренажер для автоматизации произношения и дифференциации звуков [л]-[л'] и дифференциации сонорных звуков и звука [j]. — СПб., ДЕТСТВО-ПРЕСС, 2018. - СПб., ДЕТСТВО-ПРЕСС, 2018.
25. Нищева Н. В. — Тетрадь-тренажер для автоматизации звуков [ш], [ж], [ч], [щ] в рассказах. — СПб., ДЕТСТВО-ПРЕСС, 2018.
26. Нищева Н. В. — Тетрадь-тренажер для автоматизации и дифференциации сонорных звуков в рассказах. — СПб., ДЕТСТВО-ПРЕСС, 2018.