

Муниципальное бюджетное дошкольное образовательное учреждение «Детский сад № 41 «Петушок» комбинированного вида»
(МБДОУ «Детский сад № 41 «Петушок»)
город Верхняя Салда

Согласованно:
педагогическим советом
МБДОУ «Детский сад №41
«Петушок»
(протокол от 28.03.2019 г. №2)



**Отчет о результатах самообследования
муниципального бюджетного дошкольного образовательного учреждения
«Детский сад № 41 «Петушок» комбинированного вида»
за 2018 год**

Аналитическая часть

I. Общие сведения об образовательной организации

| | |
|--|---|
| Наименование образовательной организации | Муниципальное бюджетное Дошкольное образовательное учреждение «Детский сад № 41 «Петушок» комбинированного вида» (МБДОУ № 41) |
| Руководитель | Ольга Ивановна Занина |
| Адрес организации | 624761, г. Верхняя Салда, ул. Воронова, д. 15, корпус 3 |
| Телефон, факс | (34345) 5-13-74 |
| Адрес электронной почты | VSDetskiisad41@mail.ru |
| Учредитель | Управление образования администрации Верхнесалдинского городского округа |
| Дата создания | 1982 год |
| Лицензия | От 14.11.2016 № 19126, серия 66 ЛОИ № 0005866 |
| Свидетельство о государственной аккредитации | Аккредитации не подлежит |

Муниципальное бюджетное дошкольное образовательное учреждение «Детский сад № 41 «Петушок» комбинированного вида (далее – Детский сад) расположено в жилом районе города вдали от производящих предприятий и торговых мест. Здание Детского сада построено по типовому проекту. Проектная наполняемость на 114 мест. Общая площадь здания 1115 кв. м., из них площадь помещений, используемых непосредственно для нужд образовательного процесса – 1018 кв. м.

Цель деятельности Детского сада – осуществление образовательной деятельности по реализации образовательных программ дошкольного образования.

Предметом деятельности Детского сада является формирование общей культуры, развитие физических, интеллектуальных, нравственных, эстетических и личностных качеств, формирование предпосылок учебной деятельности, сохранение и укрепление здоровья воспитанников.

Режим работы Детского сада: рабочая неделя – пятидневная, с понедельника по пятницу. Длительность пребывания детей в группах – 10,5 часов. Режим работы групп - с 7.15 до 17.45, суббота и воскресенье – выходной.

Основным видом деятельности Детского сада является реализация образовательных программ: образовательная программа МБДОУ «Детский сад № 41 «Петушок» на основе примерной образовательной программы «Детство» под редакцией Т. И. Бабаевой и адаптированной образовательной программы МБДОУ «Детский сад № 41 «Петушок» на основе примерной образовательной программы «Примерная адаптированная программа коррекционно – развивающей работы в группе компенсирующей направленности ДОО для детей с тяжелыми нарушениями речи (общим недоразвитием речи) с 3 до 7 лет» под редакцией Н. В. Нищевой.

II. Система управления организацией

Управление Детским садом осуществляется в соответствии с действующим законодательством и уставом Детского сада. Управление Детским садом строится на принципах единоначалия и коллегиальности. Коллегиальными органами управления являются: управляющий совет, педагогический совет, общее собрание работников. Единоличным исполнительным органом является руководитель – заведующий.

Органы управления, действующие в Детском саду

| Наименование органа | Функции |
|---------------------------|---|
| Заведующий | Контролирует работу и обеспечивает эффективное взаимодействие структурных подразделений организации, утверждает расписание НОД, отчетные документы организации, осуществляет общее руководство Детским садом |
| Управляющий совет | Рассматривает вопросы: – развития образовательной организации; – финансово-хозяйственной деятельности; – материально-технического обеспечения |
| Педагогический совет | Осуществляет текущее руководство образовательной деятельностью Детским садом, в том числе рассматривает вопросы: – развития образовательных услуг; – регламентации образовательных отношений; – разработки образовательных программ; – выбора учебников, учебных пособий, средств обучения и воспитания; – материально-технического обеспечения образовательного процесса; – аттестации, повышения квалификации педагогических работников; – координации деятельности методических объединений |
| Общее собрание работников | Реализует право работников участвовать в управлении образовательной организацией, в том числе: – участвовать в разработке и принятии коллективного договора, Правил трудового распорядка, изменений и дополнений к ним; – принимать локальные акты, которые регламентируют деятельность образовательной организации и связаны с правами и обязанностями работников; – разрешать конфликтные ситуации между работниками и администрацией образовательной организации; |

– вносить предложения по корректировке плана мероприятий организации, совершенствованию ее работы и развитию материальной базы

Структура и система управления соответствует специфике деятельности Детского сада.

III. Оценка образовательной деятельности

Образовательная деятельность в Детском саду организуется в соответствии с Федеральным законом от 29.12.2012 № 273-ФЗ «Об образовании в Российской Федерации», ФГОС дошкольного образования, СанПиН 2.4.1.3049-13 «Санитарно-эпидемиологические требования к устройству, содержанию и организации режима работы дошкольных образовательных организаций». Образовательная деятельность ведется на основании утвержденной основной образовательной программы дошкольного образования, которая составлена в соответствии с ФГОС дошкольного образования, с учетом примерной образовательной программы дошкольного образования, санитарно – эпидемиологическими правилами и нормами, с учетом недельной нагрузки.

Детский сад посещает 114 воспитанников в возрасте от 1,5 до 7 лет. В Детском саду сформировано 6 групп: 4 группы общеразвивающей направленности и 2 группы компенсирующей направленности для детей с нарушениями речи. Из них:

- 1 первая младшая группа – 18 детей;
- 1 вторая младшая группа – 17 детей;
- 1 средняя группа – 22 детей;
- 1 разновозрастная группа от 5 до 7 лет – 25 детей;
- 1 старшая логопедическая группа – 16 детей;
- 1 подготовительная к школе логопедическая группа – 16 детей.

Уровень развития детей анализируется по итогам педагогической диагностики. Формы проведения диагностики:

- диагностические задания (по каждому разделу программы);
- организация специальной игровой деятельности;
- систематические наблюдения;
- индивидуальные и подгрупповые беседы;
- анализ продуктов детской деятельности;
- получение ответов на поставленные задачи через педагогические ситуации;
- итоговые занятия.

Разработаны диагностические задания освоения основной образовательной программы дошкольного образования Детского сада (ООП Детского сада) в каждой возрастной группе. Задания включают анализ уровня развития целевых ориентиров детского развития и качества освоения образовательных областей. Так, результаты качества освоения ООП Детского сада на конец учебного 2018 года выглядят следующим образом:

| | Выше нормы | | Норма | | Ниже нормы | | итого | |
|---|------------|-----|----------|-----|------------|----|----------|---|
| | Кол – во | % | Кол – во | % | Кол – во | % | Кол – во | % воспитанников в пределах нормы |
| Уровень развития целевых ориентиров детского развития | 17 | 15% | 94 | 83% | 3 | 2% | 109 | 97,6% |
| Качество освоения образовательных областей | 12 | 11% | 99 | 87% | 3 | 2% | 109 | 97,6% |

В мае 2018 года педагоги и педагог - психолог Детского сада проводили обследование воспитанников подготовительной группы на предмет оценки сформированности предпосылок к учебной деятельности в количестве 32 человек. Задания позволили оценить уровень сформированности предпосылок к учебной деятельности: возможность работать в соответствии с фронтальной инструкцией (удержание алгоритма деятельности), умение самостоятельно действовать по образцу и осуществлять контроль, обладать определенным уровнем работоспособности, а также вовремя остановиться в выполнении того или иного задания и переключиться на выполнение следующего, возможностей распределения и переключения внимания, работоспособности, темпа, целенаправленности деятельности и самоконтроля. Результаты педагогического анализа показывают преобладание детей с формирующим и на стадии формирования уровнем развития при прогрессирующей динамике на конец учебного года, что говорит о результативности образовательной деятельности в Детском саду.

Воспитательная работа

Чтобы выбрать стратегию воспитательной работы, в 2019 году проводился анализ состава семей воспитанников.

Характеристика по составу:

| Состав семьи | Количество семей | Процент от общего количества семей воспитанников |
|--------------------|------------------|--|
| Полная | 98 | 87% |
| Неполная с матерью | 16 | 13% |
| Неполная с отцом | 0 | 0% |
| Оформлено опекунов | 0 | 0% |

Характеристика семей по количеству детей:

| Количество детей в семье | Количество семей | Процент от общего количества семей воспитанников |
|--------------------------|------------------|--|
| Один ребенок | 40 | 36% |
| Два ребенка | 61 | 54% |
| Три ребенка и более | 13 | 10% |

Воспитательная работа строится с учетом индивидуальных особенностей детей, с использованием разнообразных форм и методов, в тесной взаимосвязи воспитателей, логопедов, специалистов и родителей.

IV. Оценка функционирования внутренней системы оценки качества образования

В Детском саду утверждено положение о внутренней системе оценки качества образования от 17.09.2016. Мониторинг качества образовательной деятельности в 2018 году показал хорошую работу педагогического коллектива по всем показателям. Состояние здоровья и физического развития воспитанников удовлетворительные. 97,6% детей успешно освоили образовательную программу дошкольного образования в своей возрастной группе.

Воспитанники подготовительных групп показали высокие показатели готовности к школьному обучению. В течение года воспитанники Детского сада успешно участвовали в конкурсах и мероприятиях различного уровня.

В период с 13.05.2018 по 17.05.2018 проводилось анкетирование 87 родителей, получены следующие результаты:

- доля получателей услуг, положительно оценивающих работу персонала ДООУ, - 87%;
- доля получателей услуг, удовлетворенных качеством предоставляемых образовательных услуг, - 85%;
- доля получателей услуг, удовлетворенных материально – техническим обеспечением организации, - 64%;
- доля получателей услуг, удовлетворенных компетентностью работников организации – 80%;

Анкетирование родителей показало высокую степень удовлетворенности качеством предоставляемых услуг.

V. Оценка кадрового обеспечения

Детский сад укомплектован педагогами на 100% согласно штатному расписанию. Всего работают 34 человека. Педагогический коллектив Детского сада насчитывает 16 специалистов. Соотношение воспитанников, приходящихся на 1 взрослого:

- воспитанник/педагоги 7/1
- воспитанники/все сотрудники 3/1

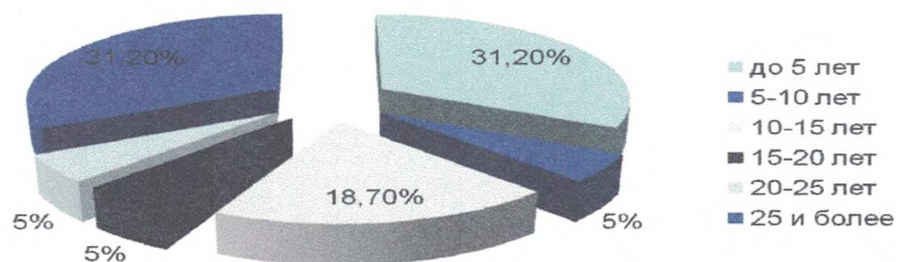
За 2018 год педагогические работники прошли аттестацию и получили:

- первую квалификационную категорию – 2 воспитателя.

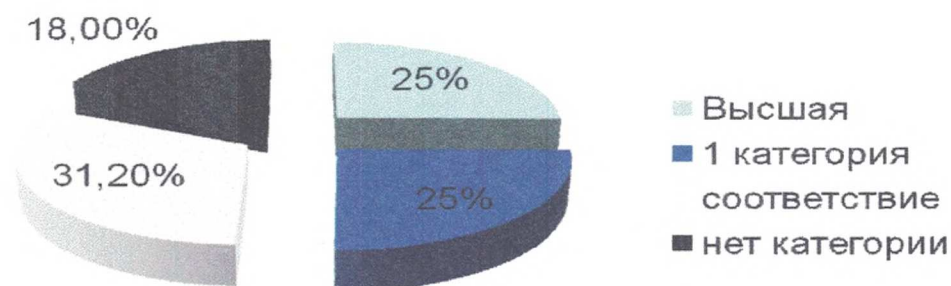
Курсы повышения квалификации в 2018 году прошли 2 педагога Детского сада.

Диаграмма с характеристиками кадрового состава Детского сада:

Педагогический стаж:



Квалификация:



В 2018 году педагоги Детского сада приняли участие:

- во всероссийском конкурсе «Доутесса»: блиц – олимпиада «ФГОС ДО», блиц – олимпиада «Речевое развитие дошкольников в соответствии с ФГОС ДО», блиц – олимпиада «Возрастные особенности развития речи детей в норме»;
- всероссийский конкурс «Профессиональные компетенции педагогических работников дошкольного образования»;
- всероссийский конкурс «Радуга талантов», «Физкультурный досуг в подготовительной логопедической группе «Все профессии нужны, все профессии важны»;
- муниципальный конкурс «Воспитатель года - 2018»;
- всероссийский педагогический конкурс «Педагогические секреты», настольная дидактическая игра «Доббль – школьные принадлежности»;
- 3 городская практическая конференция «Дошкольное образование Верхнесалдинского городского округа: опыт и перспективы развития»;
- благотворительной акции «Белый цветок»;
- международный конкурс «Правила дорожного движения», центр безопасности – Будь внимательным! Азбука дорожных наук! Конспект занятия по ПДД в средней группе.

Детский сад укомплектован кадрами полностью. Педагоги постоянно повышают свой профессиональный уровень, эффективно участвуют в работе методических объединений, знакомятся с опытом работы своих коллег и других дошкольных учреждений, а также саморазвитием. Все это в комплексе дает хороший результат в организации педагогической деятельности и улучшении качества образования и воспитания дошкольников.

VI. Оценка учебно-методического и библиотечно-информационного обеспечения

В Детском саду библиотека является составной частью методической службы. Библиотечный фонд располагается в методическом кабинете, кабинетах специалистов, группах детского сада. Библиотечный фонд представлен методической литературой по всем образовательным областям основной общеобразовательной программы, детской художественной литературой, периодическими изданиями, а также другими информационными ресурсами на различных электронных носителях. В каждой возрастной группе имеется банк необходимых учебно – методических пособий, рекомендованных для планирования воспитательно – образовательной работы в соответствии с обязательной частью ООП. В 2018 году Детский сад пополнил учебно – методический комплект к примерной общеобразовательной программе дошкольного образования «Детство» в соответствии с ФГОС. Приобрели наглядно – дидактические пособия:

- «История светофора», «Пейзаж», «Мир искусства»;
- простые опыты с природным материалом, с воздухом, с водой, с бумагой;
- картотека подвижных игр в спортивном зале и на прогулке с ТНР;
- комплексный диагностический инструментарий.

Оборудование и оснащение методического кабинета достаточно для реализации образовательных программ.

Информационное обеспечение Детского сада включает: 4 компьютера, 4 принтера, проектор мультимедиа, интерактивную доску.

В Детском саду учебно – методическое и информационное обеспечение достаточно для организации образовательной деятельности и эффективной реализации образовательных программ.

VII. Оценка материально-технической базы

В Детском саду сформирована материально – техническая база для реализации образовательных программ, жизнеобеспечения и развития детей. В Детском саду оборудованы помещения:

- групповые помещения – 6;
- кабинет заведующего – 1;
- методический кабинет – 1;
- музыкальный зал – 1;
- пищеблок – 1;
- прачечная – 1;
- медицинский кабинет – 1;
- кабинет изостудии – 1.

При создании предметно – развивающей среды воспитатели учитывают возрастные, индивидуальные особенности детей своей группы. Оборудованы групповые комнаты, включающие игровую, познавательную, обеденную зоны. В 2018 году Детский сад провел текущий ремонт: замена оконных блоков и полов на пищеблоке. Материально – техническое состояние Детского сада и территории соответствует действующим санитарно – эпидемиологическим требованиям к устройству, содержанию и организации режима работы в дошкольных организациях, правилам пожарной безопасности, требованиям охраны труда.

Результаты анализа показателей деятельности организации

Данные приведены по состоянию на 27.12. 2018 года.

| Показатели | Единица измерения | Количество |
|--|-------------------|------------|
| Образовательная деятельность | | |
| Общее количество воспитанников, которые обучаются по программе дошкольного образования | человек | 114 |
| в режиме кратковременного пребывания (3 – 5 часов) | | 0 |
| в семейной дошкольной группе | | 0 |
| по форме семейного образования с психолого – педагогическим сопровождением, которое организует детский сад | | 0 |
| Общее количество воспитанников в возрасте до трех лет | человек | 18 |
| Общее количество воспитанников в возрасте от трех до восьми лет | человек | 96 |
| Количество (удельный вес) детей от общей численности воспитанников, которые получают услуги присмотра и ухода, в том числе в группах: 10,5-часового пребывания | человек (процент) | 114/100% |
| круглосуточного пребывания | | 0(0%) |
| Численность (удельный вес) воспитанников с ОВЗ от общей численности воспитанников, которые получают услуги: | человек | |
| По коррекции недостатков физического, психического развития (с общим недоразвитием речи) | | 23 |
| обучению по образовательной программе дошкольного образования | | 91 |
| присмотру и уходу | | 114 |
| Средний показатель пропущенных по болезни дней на одного воспитанника | день | 31 |
| Общая численность педработников, в том числе количество педработников: | человек | 16 |

| | | |
|--|----------------------|----------|
| с высшим образованием | | 6 |
| высшим образованием педагогической направленности (профиля) | | 5 |
| средним профессиональным образованием | | 10 |
| средним профессиональным образованием педагогической направленности (профиля) | | 10 |
| Количество (удельный вес численности) педагогических работников, которым по результатам аттестации присвоена квалификационная категория, в общей численности педагогических работников, в том числе: | человек (процент) | |
| с высшей | | 4/25% |
| первой | | 4/25% |
| Количество (удельный вес численности) педагогических работников, в общей численности педагогических работников, педагогический стаж работы которых составляет: в том числе: | человек (процент) | |
| до 5 лет | | 4/25% |
| больше 30 лет | | 1/6,25% |
| Количество (удельный вес численности) педагогических работников, в общей численности педагогических работников в возрасте: | человек (процент) | |
| до 30 лет | | 3/18,75% |
| от 55 лет | | 3/18,75% |
| Количество (удельный вес численности) педагогических и административно – хозяйственных работников, которые за последние 5 лет прошли повышение квалификации или профессиональную переподготовку, от численности таких работников | человек (процент) | 17/100% |
| Количество (удельный вес численности) педагогических и административно – хозяйственных работников, которые прошли повышение квалификации по применению в образовательном процессе ФГОС, от численности таких работников | человек (процент) | 17/100% |
| Соотношение «педагогический работник/воспитанник | человек/человек | 7/1 |
| Наличие в детском саду: | да/нет | |
| музыкального руководителя | | да |
| инструктора по физической культуре | | нет |
| учителя - логопеда | | да |
| логопеда | | нет |
| учителя - дефектолога | | нет |
| педагога - психолога | | да |
| Инфраструктура | | |
| Общая площадь помещений, в которых осуществляется образовательная деятельность, в расчете на одного воспитанника | кв. м | 8,9 |
| Площадь помещений для дополнительных видов деятельности воспитанников | кв. м | 78,9 |
| Наличие в детском саду: | да/нет | |
| физкультурного зала | | нет |
| музыкального зала | | да |
| прогулочных площадок, которые оснащены так, чтобы обеспечить потребность воспитанников в физической активности и игровой деятельности на улице | | да |

Анализ показателей указывает на то, что Детский сад имеет достаточную инфраструктуру, которая соответствует СанПиН 2.4.1.3049-13 «Санитарно – эпидемиологические требования к устройству, содержанию и организации режима работы дошкольных образовательных организаций» и позволяет реализовывать образовательные программы в полном объеме в соответствии с ФГОС дошкольного образования.

**ДОКУМЕНТ ПОДПИСАН
ЭЛЕКТРОННОЙ ПОДПИСЬЮ**

СВЕДЕНИЯ О СЕРТИФИКАТЕ ЭП

Сертификат 603332450510203670830559428146817986133868575775

Владелец Занина Ольга Ивановна

Действителен с 11.06.2021 по 11.06.2022